



GÜMÜŞSUYU İLKOKULU 2024-2028 STRATEJİK PLANI

SUNUŞ

Eđitim Türkiye Yüzyılı'nı muştulayan en önemli unsur olduđu bilinciyle hedeflerimize ulaşmak adına ülkemizin her sathında üretken olan ve eleştirel düşünebilen, iletişimi güçlü ve iş birliğini özümseyen nesillerin gelişimi için var gücümüzle çalışmakta; eğitim sistemimizi, iyi insan olmanın ve kendini tanımanın tüm koşullarını içerecek bir özgürleşme süreci olarak yapılandırmaktayız. Bu inançla, okul öncesi eğitimden başlayarak eğitim ve öğretimin her kademesinde bütün bireylerin nitelikli eğitime eriştiđi bir eğitim sistemi oluşturmayı hedeflemekteyiz. Bütün çalışmalarımızı bu hedefe uygun olarak yürütmekte, eğitim politikalarımızı bu doğrultuda şekillendirmekteyiz.

Tüm bu anlayışlar çerçevesinde; 2024-2028 dönemini kapsayan Millî Eğitim Bakanlığı Stratejik Planı hazırlanmış olup stratejik planlama uygulamaları ve stratejik yönetim kültürünün hâkim kılınması için katılımcı bir anlayış ile Bakanlık merkez teşkilatından başlayarak il ve ilçe millî eğitim müdürlükleri ile okul ve kurumlarımıza stratejik yönetim anlayışı yaygınlaştırılmıştır.

Okul stratejik planı, adından da anlaşılacağı gibi, bir okulun amaç ve hedeflerine nasıl ulaşabileceğine dair plan ve stratejileri içeren bir belgedir. Okul gelişimine katkı sağlayan bir yol haritası niteliğinde olan stratejik plan; okul personelinin karar vermek, hedef belirlemek ve hedeflere ulaşmaktan sorumlu olmak gibi başarımları gereken adımları olduğu anlamına gelir ve okula bağlılığı teşvik eder.

Stratejik yönetim süreci; bir okulun amaç ve hedeflerine ulaşması için tüm ihtiyaçlarının planlanması, analiz edilmesi, geliştirilmesi, izlenmesi ve değerlendirilmesi sürecidir. Stratejik yönetim süreci; okulun mevcut durumunu değerlendirmesine, stratejilerini belirlemesine, bunları uygulamasına ve uygulanan yönetim stratejilerinin etkinliğini analiz etmesine yardımcı olur.

Stratejik yönetim sürecini, standart formlar ve açıklamaların temel bir yapısı üzerinden Bakanlığımız ve il müdürlüklerimizin stratejik planlarıyla uyumlaştırmayı sağlamak ve okul ve kurumlara stratejik plan hazırlama sürecinde katkı sunmak amacıyla bu rehber hazırlanmıştır.

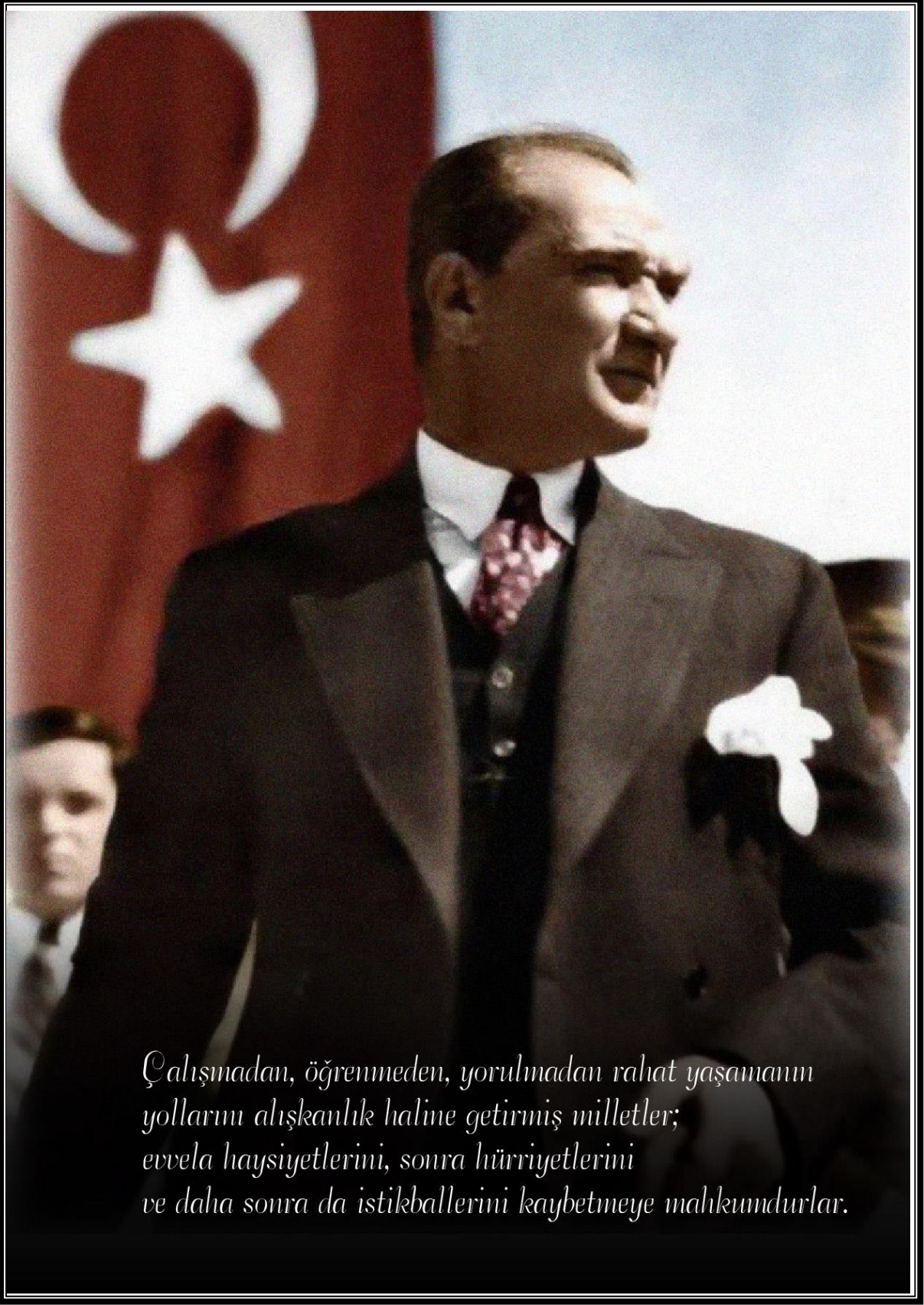
Bakanlık merkez teşkilatından başlayarak il ve ilçe millî eğitim müdürlükleri ile okul ve kurumlarımızda stratejik plan uygulama döneminin başarıyla geçeceğine inancım tamdır. 2024-2028 dönemi stratejik plan hazırlık sürecinde emeđi geçen ve katkıda bulunan tüm millî eğitim çalışanlarına teşekkür ederim.

Ercan TÜRK
Strateji Geliştirme Başkanı

T.C
EYÜPSULTAN KAYMAKAMLIĞI
GÜMÜŞSUYU İLKOKULU MÜDÜRLÜĞÜ

2024-2028 STRATEJİK PLANI

Okul/Kurumlar: Her tür ve düzeyindeki okullar (anaokulları, ilkokullar, ortaokullar, her tür ve yapıdaki liseler) ile Bakanlığımıza bağlı resmî kurumlar (öğretmenevleri, halk eğitim merkezleri, mesleki eğitim merkezleri vs.)



Okul/Kurum Bilgileri

İli: İSTANBUL	İlçesi: EYÜPSULTAN		
Adres:	Merkez Mah. Altınordu Cad. No:28	Coğrafi Konum (link)	https://maps.app.goo.gl/paJBn8yRAHiRVYsS7
Telefon Numarası:	02126149760	Faks Numarası:	
e- Posta Adresi:	742311@meb.k12.tr	Web adresi:	https://eyupgumussuyuilkokulu.meb.k12.tr
Kurum Kodu:	742311	Öğretim Şekli:	İkili Eğitim

SUNUŞ

Çok hızlı gelişen, deęişen teknolojilerle bilginin deęişim süreci de hızla deęişmiş ve başarı için sistemli ve planlı bir çalışmayı kaçınılmaz kılmıştır. Sürekli deęişen ve gelişen ortamlarda çağın gerekleri ile uyumlu bir eğitim öğretim anlayışını sistematik bir şekilde devam ettirebilmemiz, belirlediğimiz stratejileri en etkin şekilde uygulayabilmemiz ile mümkün olacaktır. Başarılı olmak da iyi bir planlama ve bu planın etkin bir şekilde uygulanmasına bağlıdır.

Kapsamlı ve özgün bir çalışmanın sonucu hazırlanan Stratejik Plan okulumuzun çaęa uyumu ve gelişimi açısından tespit edilen ve ulaşılması gereken hedeflerin yönünü doğrultusunu ve tercihlerini kapsamaktadır. Katılımcı bir anlayış ile oluşturulan Stratejik Plânın, okulumuzun eğitim yapısının daha da güçlendirilmesinde bir rehber olarak kullanılması amaçlanmaktadır.

Belirlenen stratejik amaçlar doğrultusunda hedefler güncellenmiş ve okulumuzun 2024-2028 yıllarına ait stratejik plânı hazırlanmıştır.

Bu planlama; 5018 sayılı Kamu Mali Yönetimi ve Kontrol Kanunu gereęi, Kamu kurumlarında stratejik planlamanın yapılması gereklilięi esasına dayanarak hazırlanmıştır. Zoru hemen başarırız, imkânsız başarımak zaman alır.

Okulumuza ait bu planın hazırlanmasında her türlü özveriye gösteren ve sürecin tamamlanmasına katkıda bulunan idarecilerimize, stratejik planlama ekiplerimize, İlçe Millî Eğitim Müdürlüğümüz Strateji Geliştirme Bölümü çalışanlarına teşekkür ediyor, bu plânın başarıyla uygulanması ile okulumuzun başarısının daha da artacağına inanıyor, tüm personelimize başarılar diliyorum.

Erdem GENÇ

OKUL MÜDÜR V.

İÇİNDEKİLER

1. GİRİŞ VE STRATEJİK PLANIN HAZIRLIK SÜRECİ

- 1.1. Strateji Geliştirme Kurulu ve Stratejik Plan Ekibi
- 1.2. Planlama Süreci

2. DURUM ANALİZİ

- 2.1. Kurumsal Tarihçe
- 2.2. Uygulanmakta Olan Planın Değerlendirilmesi
- 2.3. Yasal Yükümlülükler ve Mevzuat Analizi
- 2.4. Üst Politika Belgeleri Analizi
- 2.5. Faaliyet Alanları ile Ürün ve Hizmetlerin Belirlenmesi
- 2.6. Paydaş Analizi
- 2.7. Okul İçi Analiz

- 2.7.1. Teşkilat Yapısı
- 2.7.2. İnsan Kaynakları
- 2.7.3. Teknolojik Düzey
- 2.7.4. Mali Kaynaklar
- 2.7.5. İstatistik Veriler

2.8. Çevre Analizi (Politik, Ekonomik, Sosyal, Teknolojik, Yasal ve Çevresel Çevre Analizi -PESTLE)

2.9. Güçlü ve Zayıf Yönler ile Fırsatlar ve Tehditler (GZFT) Analizi

- 2.9.1. Güçlü ve Zayıf Yönler
- 2.9.2. Fırsatlar ve Tehditler

2.10. Tespit ve İhtiyaçların Belirlenmesi

3. GELECEĞE BAKIŞ

- 3.1. Misyon
- 3.2. Vizyon
- 3.3. Temel Değerler

4. AMAÇ, HEDEF VE STRATEJİLERİN BELİRLENMESİ

- 4.1. Amaçlar
- 4.2. Hedefler
- 4.3. Performans Göstergeleri
- 4.4. Stratejilerin Belirlenmesi
- 4.5. Maliyetlendirme

5. İZLEME VE DEĞERLENDİRME

6. Tablo/Şekil/Grafikler/Ekler

1. GİRİŞ VE STRATEJİK PLANIN HAZIRLIK SÜRECİ

1.1. Strateji Geliştirme Kurulu ve Stratejik Plan Ekibi

Strateji Geliştirme Kurulu: Okul müdürünün başkanlığında, bir okul müdür yardımcısı, bir öğretmen ve okul aile birliği başkanı ile bir yönetim kurulu üyesi olmak üzere 5 kişiden oluşan üst kurul kurulmuştur.

Stratejik Plan Ekibi: Okul müdürü tarafından görevlendirilen ve üst kurul üyesi olmayan müdür yardımcısı başkanlığında, belirlenen öğretmenler ve gönüllü velilerden oluşur.

Tablo 1. Strateji Geliştirme Kurulu ve Stratejik Plan Ekibi Tablosu

Strateji Geliştirme Kurulu Bilgileri		Stratejik Plan Ekibi Bilgileri	
Adı Soyadı	Ünvanı	Adı Soyadı	Ünvanı
Erdem GENÇ	Okul Müdür V.	Reyhane Hilal KARAGEL	Müdür Yardımcısı
Mevlüt ŞİRİN	Müdür Yardımcısı	Nimet GELEGİN	Öğretmen
Serkan CEYLAN	Öğretmen	Kenan DELİBALCI	Öğretmen
Arzu TOPRAK	OAB Başkanı	Dilek AYDIN	Öğretmen
		Şule ILDIRAR	Öğretmen
		Serap YILMAZ	Veli

1.2. Planlama Süreci:

Kamu Malî Yönetimi ve Kontrol Kanunu'nun "Stratejik planlama ve performans esaslı program bütçe" başlıklı 9. maddesi gereğince kamu idareleri; kalkınma planları, Cumhurbaşkanlığı tarafından belirlenen politikalar, programlar, ilgili mevzuat ve benimsedikleri temel ilkeler çerçevesinde geleceğe ilişkin misyon ve vizyonlarını oluşturmak, stratejik amaçlar ve ölçülebilir hedefler saptamak, performanslarını önceden belirlenmiş olan göstergeler doğrultusunda ölçmek ve bu sürecin izleme ve değerlendirmesini yapmak amacıyla katılımcı yöntemlerle stratejik plan hazırlamaktadır. 2024-2028 dönemi stratejik plan hazırlanma süreci Strateji Geliştirme Kurulu ve Stratejik Plan Ekibinin oluşturulması ile başlamıştır. Ekip tarafından oluşturulan çalışma takvimi kapsamında ilk aşamada durum analizi çalışmaları yapılmış ve durum analizi aşamasında, paydaşlarımızın plan sürecine aktif katılımını sağlamak üzere paydaş anketi, toplantı ve görüşmeler yapılmıştır. Durum analizinin ardından geleceğe yönelim bölümüne geçilerek okulumuzun amaç, hedef, gösterge ve stratejileri belirlenmiştir.

2. DURUM ANALİZİ

Stratejik planlama sürecinin ilk adımı olan durum analizi, okulumuzun “neredeyiz?” sorusuna cevap vermektedir. Okulumuzun geleceğe yönelik amaç, hedef ve stratejiler geliştirebilmesi için öncelikle mevcut durumda hangi kaynaklara sahip olduğu ya da hangi yönlerinin eksik olduğu ayrıca, okulumuzun kontrolü dışındaki olumlu ya da olumsuz gelişmelerin neler olduğu değerlendirilmiştir. Dolayısıyla bu analiz, okulumuzun kendisini ve çevresini daha iyi tanımasına yardımcı olacak ve stratejik planın sonraki aşamalarından daha sağlıklı sonuçlar elde edilmesini sağlayacaktır.

2.1. Kurumsal Tarihçe

Gümüşsuyu İlköğretim Okulu 2007-2008 Öğretim yılında yan yana bulunduğu Gümüşsuyu İlköğretim Okulu (B Blok) ile Kocatepe İlköğretim Okulu (A Blok)’nun birleştirilmesi ile eğitim-öğretime iki binada devam etmektedir.

Bunlardan Gümüşsuyu İlköğretim Okulu 1964-1965 öğretim yılında Gümüşsuyu İlk Okulu olarak 8 derslikle eğitim-öğretim faaliyetine başlamıştır.1986-1987 Öğretim yılında 6 şube orta birinci sınıf olarak eğitim-öğretime başlamış,1988-1989 öğretim yılından itibaren müstakil ortaokul olarak faaliyetini sürdürürken 1997-1998 öğretim yılında ilköğretime geçmiştir. Bu bina Millî Eğitim Bakanlığı tarafından yapılmış ve adını bulunduğu semtten almıştır.

Diğer Kocatepe İlk Okulu olarak 1973 yılında ilkokul olarak eğitim-öğretime başlamıştır. Hatta bu yapım aşamasında okul binasının çökmesi sebebiyle yıkılan okul diye anılmıştır. Daha sonra1997-1998 öğretim yılında ilköğretime dönüştürülerek eğitim-öğretime devam etmiştir. Okulu Millî Eğitim Bakanlığı yaptırmış olup adını Mustafa Kemal ATATÜRK’ ün Kurtuluş Savaşı’nda bulunduğu Kocatepe mevkiinden almıştır.

2007 Ağustos ayında Valilik oluru ile yan yana bulunan iki okul Gümüşsuyu İlköğretim Okulu adı altında birleştirilerek 2007-2008 Öğretim yılından itibaren bulunduğu mahallede eğitim-öğretime devam etmiştir.

Gümüşsuyu İlköğretim Okulu 2012- 2013 Eğitim- Öğretim yılında Gümüşsuyu İlkokulu ve Ortaokulu olarak ayrılmıştır.2013-2014 Eğitim-Öğretim yılında idare olarak da ayrılmıştır.

2.2. Uygulanmakta Olan Stratejik Planın Değerlendirilmesi

2019 yılında yürürlüğe giren 2019-2023 Stratejik Planı; Stratejik Plan Hazırlık Süreci, Durum Analizi, Geleceğe Yönelim, Maliyetlendirme ile İzleme ve Değerlendirme olmak üzere beş bölümden oluşturulmuştur. Planın Geleceğe Yönelim bölümü Eğitim ve Öğretime Erişim, Eğitim ve Öğretimde Kalite ve Kurumsal Kapasite olmak üzere üç tema halinde yapılandırılmıştır. Söz konusu üç tema altında Stratejik Amaç, Stratejik Hedef, Performans Göstergesine yer verilmiştir.

Stratejik Planımızda yer alan Performans Göstergelerine ait hedeflere büyük oranda erişildiği görülse de, söz konusu performans göstergeleri analiz edildiğinde, plan öncesi döneme göre ilerleme kaydeden, mevcut durumunu koruyan veya gerileme olduğu tespit edilen bazı performans göstergeleri olduğu belirlenmiştir.

Sonuç olarak; yetişmiş, genç ve yeniliklere açık bir insan gücüne ve eğitim personeline sahip olduğumuz gerçeğinden yola çıkarak yeni plan döneminde daha başarılı performans sonuçları elde edebileceğimiz kaçınılmazdır.

2.3. Yasal Yükümlülükler ve Mevzuat Analizi

Gümüşsuyu İlkokulu Müdürlüğü, Türkiye Cumhuriyeti Devleti yapısı içinde Mili Eğitim Bakanlığının taşra teşkilatında yer alan bir kurumdur. Anayasa doğrultusunda oluşturulmuş bir yapıya sahip, Millî Eğitim Bakanlığı'nın taşra teşkilatındaki görevlerin yürütülmesi, devletin politikalarının öncelikle İlçe Millî Eğitim Müdürlüğü sonra Kaymakamlık makamına bağlı olarak gerçekleştirilmesi müdürlüğümüzün sorumlulukları arasındadır. Bu anlamda, taşra teşkilatında devletin ve Cumhurbaşkanı ile bakanlıkların temsilcisi konumunda bulunan İlçe Millî Eğitim Müdürlüğü makamına karşı müdürlüğümüz birinci derecede sorumludur. Millî Eğitim Bakanlığının devlet adına üstlendiği sorumluluğun yerine getirilmesi, Kanun, Kanun Hükmünde Kararname, Tüzük, Yönetmelik, Yönerge, Genelge ve Emirler doğrultusunda geliştirme yönüyle sorumlulukları Millî Eğitim Bakanlığı İl ve İlçe Millî Eğitim Müdürlükleri Yönetmeliğinde tanımlanmıştır.

Gümüşsuyu İlkokulu Müdürlüğü'nün görev, yetki ve sorumluluklarını düzenleyen çok sayıda kanun ve yönetmelik bulunmaktadır. Bunlar içerisinde 1739 sayılı Millî Eğitim Temel Kanunu, 5018 sayılı Kamu Mali Yönetimi ve Kontrol Kanunu, 652 sayılı

Millî Eğitim Bakanlığının Teşkilat ve Görevleri Hakkında Kanun Hükmünde kararname, 28471 sayılı Resmi Gazetede yayımlanan Mili Eğitim Bakanlığı İl ve İlçe Millî Eğitim Müdürlükleri Yönetmeliği önem arz etmekte ve müdürlüğümüz bu kanun ve yönetmelikler doğrultusunda hizmet vermeye devam etmektedir.

Gümüşsuyu İlkokulu Müdürlüğü hizmetlerini, Türkiye Cumhuriyeti Anayasasının 24., 42. Ve 62. Maddeleri ile Durum Analizi Kitapçığında belirtilen kanun, kanun hükmünde kararname ve yönetmelikler yoluyla gerçekleştirilmektedir.

Yasal Yükümlülükler ve Mevzuat Analizi Aşamasında Cevaplandırılması Gereken Temel Sorular
--

- | |
|--|
| <ul style="list-style-type: none">➤ 1739 sayılı Millî Eğitim Temel Kanunu,➤ 222 Sayılı İlköğretim ve Eğitim Kanunu➤ 29072 sayılı Millî Eğitim Bakanlığı Okul Öncesi Eğitim ve İlköğretim Kurumları Yönetmeliği➤ 30090 sayılı Millî Eğitim Bakanlığı Eğitim Kurumları Sosyal Etkinlikler Yönetmeliği➤ 28199 sayılı Millî Eğitim Bakanlığı Okul-Aile Birliği Yönetmeliği➤ 5018 sayılı Kamu Mali Yönetimi ve Kontrol Kanunu,➤ 652 sayılı Millî Eğitim Bakanlığının Teşkilat ve Görevleri Hakkında Kanun Hükmünde Kararname önem arz etmektedir. |
|--|

2.4. Üst Politika Belgeleri Analizi

Millî Eğitim Bakanlığı 2024-2028 Stratejik Plan merkezde olmak üzere Üst Politika Belgeleri incelenmiştir. Üst Politika Belgeleri ile Stratejik Plan ilişkisinin kurulması amacıyla Üst Politika Belgeleri Analiz Tablosu oluşturulmuştur.

Gümüşsuyu İlkokulu Müdürlüğü 2024-2028 Stratejik Planı'nın Stratejik Amaç, Hedef, Performans Göstergeleri ve Stratejileri hazırlanırken bu belgelerden yararlanılmıştır. Üst Politika Belgelerinde yer almayan ancak Müdürlüğümüzün Durum Analizi kapsamında önceliklendirdiği alanlara Geleceğe Yönelim bölümünde yer verilmiştir.

Tablo 2. Üst Politika Belgeleri Analizi Tablosu

Üst Politika Belgesi	İlgili Bölüm/Referans	Verilen Görevler/İhtiyaçlar
On İkinci Kalkınma Planı	Eğitim	658, 659, 660 Sayılı Amaç Maddeleri ve Bunlara Bağlı Politika ile Tedbir Maddeleri
	Çocuk	731.2, 731.3, 731.4, 731.5, 731.6, 732.1, 732.3, 732.5, 733.1, 733.2, 734.4, 735.7, 735.8, 738.2, 738.3, 739.1, 739.2, 739.3, 739.4, 740.4, 742.4, 744.1 Sayılı Tedbir Maddeleri
Orta Vadeli Program (2024-2026)	Kamu Maliyesi	1, 5, 9 ve 23. Politika ve Tedbirler
	Dijital Dönüşüm	32 adet Politika ve Tedbirler
Cumhurbaşkanlığı 2024 Yıllık Programı	Eğitim	661.1, 661.4, P. 661, P. 662, P. 663, P.664, P.665, P.666, P.667, P.668, P.670, P.672, P.675, P.676, P.678, P.680, P.681 Sayılı Politika ve Tedbir Maddeleri
	Çocuk	P.732, 731.2, 731.3, 731.4, 731.5, 733.1, 733.2, 734.4, 735.8, 739.1, 739.3, 739.4, 740.4, 742.4, P.743, 744.1 Sayılı Politika ve Tedbir Maddeleri
Millî Eğitim Bakanlığı 2023 Eğitim Vizyonu	İlköğretime Erişim ve Devam	İlköğretime Kayıt İlköğretime Devam
	Eğitimde Kalite	İnsan Kaynakları ve Yönetimi Öğretmen, Yönetici, Okul, Program Eğitim Materyalleri: Ölçme ve Değerlendirme Fiziksel Kapasite ve Destek Hizmetleri Eğitim Finansmanı
MEB 2024-2028 Stratejik Planı	Amaç 1	Temel eğitimde fırsat eşitliği ve eğitime erişimin sağlandığı, öğretim süreçleri ve eğitim ortamlarının etkin kullanıldığı bir ekosistem inşa ederek öğrencileri çağın gerektirdiği evrensel yeterliliklere sahip, millî ve manevi değerleri benimsemiş sağlıklı ve mutlu bireyler olarak yetiştirmek.
İl Millî Eğitim Müdürlüğü Stratejik Planı		İlkokulları ilgilendiren maddeler alınmıştır.
İlçe Millî Eğitim Müdürlüğü Stratejik Planı		İlkokulları ilgilendiren maddeler alınmıştır.

2.5. Faaliyet Alanları ile Ürün ve Hizmetlerin Belirlenmesi

2024–2028 Stratejik Plan hazırlık sürecinde okulumuzun faaliyet alanları ve hizmetlerinin belirlenmesine yönelik çalışmalar yapılmıştır. Bu kapsamda birimlerin yasal yükümlülükleri, standart dosya planı, üst politika belgeleri, uygulanan sistemler ve kamu hizmet envanteri incelenerek okulumuzun hizmetleri tespit edilmiştir. Eğitim ve öğretim, rehberlik, sosyal, sportif, kültürel ve sanatsal, insan kaynakları yönetimi, okul aile birliği, öğrenciler, ölçme ve değerlendirme, öğrenme ortamları ve ders dışı faaliyetler olmak üzere dokuz faaliyet alanı altında gruplandırılmıştır.

Tablo 3. Faaliyet Alanlar/Ürün ve Hizmetler Tablosu

Faaliyet Alanı	Ürün/Hizmetler
Öğretim-egitim faaliyetleri	<ul style="list-style-type: none">Eğitim ve öğretime erişim imkânlarının sağlanmasıÖğrencilerin eğitim ve öğretim kurumlarına devamlarının ve eğitim ve öğretim kurumlarını tamamlamalarının sağlanmasıÖğrenci yerleştirme ve kayıt işlemlerinin gerçekleştirilmesiOkul öncesi eğitim kurumlarına erişimi mümkün olmayan çocuklar için alternatif erişim modellerinin uygulanmasıyla okul öncesi eğitim kurumlarına kayıt işlemlerinin sağlanmasıÖğrenci akademik başarı ve öğrenme kazanımlarının seviyesinin artırılmasıDestekleme ve Yetiştirme Kurs Programlarının uygulanmasıİlkokullarda Yetiştirme Programı'nın (İYEP) uygulanmasıBilim ve Sanat Merkezleri'nde (BİLSEM) eğitim alacak özel yetenekli öğrencilerin yönlendirilmesi
Rehberlik faaliyetleri	<ul style="list-style-type: none">Öğrencilere rehberlik yapmakVelilere rehberlik etmekEğitsel tanılama ve yönlendirme faaliyetlerinin yürütülmesiÜlkemizin kalkınmasında önemli bir kaynak niteliğinde bulunan özel yetenekli öğrencilerimizin, akranlarından ayırtmadan kendi doğalarına uygun bir eğitim yöntemi ile desteklenmesi
Sosyal, Sportif ve Kültürel ve sanatsal faaliyetler	<ul style="list-style-type: none">Eğitim ve öğretimde teknolojik imkânların etkin ve yaygın biçimde kullanılmasının ve her öğrencinin bilgi teknolojilerinden yararlanmasının sağlanmasıEğitim ve öğretim alanında ilçemizde bulunan diğer okullarla iş birliğine yönelik işlerin yürütülmesiSosyal Etkinlik Modülü ile ilgili veri girişi, veriyi toplama, izleme değerlendirme iş ve işlemlerin yürütülmesi
İnsan kaynakları faaliyetleri (mesleki gelişim faaliyetleri, personel etkinlikleri...)	<ul style="list-style-type: none">Mesleki rehberlik sistemi geliştirmek amacıyla eğitim içerikleri ile ölçme araçları geliştirilmesi ve rehber öğretmenlerin bu alanda bilgi ve becerilerini arttıracak faaliyetler düzenlenmesi
Okul aile birliği faaliyetleri	<ul style="list-style-type: none">Okulun amaç ve eğitim ilkeleriyle eğitim faaliyetleri hakkında anne ve babaları aydınlatılması

	<ul style="list-style-type: none"> Okulun programı, eğitimle ilgili yönetmelikleri konusunda öğrenci velilerinin aydınlatılması Yönetim Kurulu çalışmaları sırasında karşılaşılan güçlüklerin giderilmesi konusunda okul müdürlüğü, veliler ve ana-babalarla işbirliği yapılması Okulun kantininin işletilmesi veya kiraya verilmesi
Öğrencilere yönelik faaliyetler	<ul style="list-style-type: none"> Öğrenci başarısını artırmaya yönelik faaliyetlerin yürütülmesi Öğrencilere yönelik yerel, ulusal ve uluslararası düzeyde bilimsel, kültürel, sanatsal ve sportif faaliyetlerin düzenlenmesi ve katılımın artırılması
Ölçme değerlendirme faaliyetleri	<ul style="list-style-type: none"> Farklı sınıf seviyelerinde öğrenim gören öğrencilerin öğretim programlarında yer alan kazanımları edinme düzeylerinin belirlenmesi ve gerekli tedbirlerin alınması Okul bazlı izleme değerlendirme amacıyla hazırlanan e-İzleme Modülünün yaygınlaştırılması
Öğrenme ortamlarına yönelik faaliyetler	<ul style="list-style-type: none"> Okulun çalışma ortamının iş sağlığı ile güvenliği ölçütleri ve ihtiyaçlara uygun hâle getirilmesi Belirlenen eğitim ve öğretim ortamlarının standartlarına uyulması, laboratuvar, spor salonu ve yeşil alan vb. mekânların niteliğinin artırılması Okulda bulunan özel eğitim sınıfları, destek eğitim odaları vb. ortamların belirlenen standartlar doğrultusunda fiziki kapasitelerinin iyileştirilmesine yönelik çalışmaları ilgili birimler koordinesinde yürütülmesi Ders kitaplarının, kaynak ve yardımcı eğitim dokümanlarının, ders araç ve gereçleri ile basılı eğitim malzemelerinin temin edilmesi Okulun ulusal ve uluslararası standartlara uygun olarak sertifikalandırılması Okul kütüphanesinde otomasyon çalışmalarının yürütülmesi, kütüphanede yer alan eserlerin sayısallaştırma çalışmalarının gerçekleştirilerek kullanıma sunulması
Ders dışı faaliyetler	<ul style="list-style-type: none"> Okuma-Yazma kursları Resim ,drama, karate, tekvando, okçuluk ve halk oyunları kursları

2.6. Paydaş Analizi

Okulumuzun paydaşları, Eğitim-Öğretim hizmetlerinden etkilenen ve etkileyen kişi/kuruluşlar bazında belirlenmiştir. Okulumuz tarafından ilk aşamada paydaş listesi oluşturulmuş, Etki/Önem Matrisi kullanılarak paydaşlar önceliklendirilmiş ve geri bildirim yöntemleri tanımlanmıştır.

Paydaşların eğitim hizmetleri ile ilgili beklentilerini öğrenmek amacıyla, paydaşlarla anket ve yüz yüze görüşme yöntemleri kullanılarak veri toplanmıştır.

Okulumuz tarafından kurumumuzun güçlü ve zayıf yönlerini tespit etmek üzere okul yönetici ve çalışanlarının katıldığı iç çalıştay gerçekleştirilmiştir.

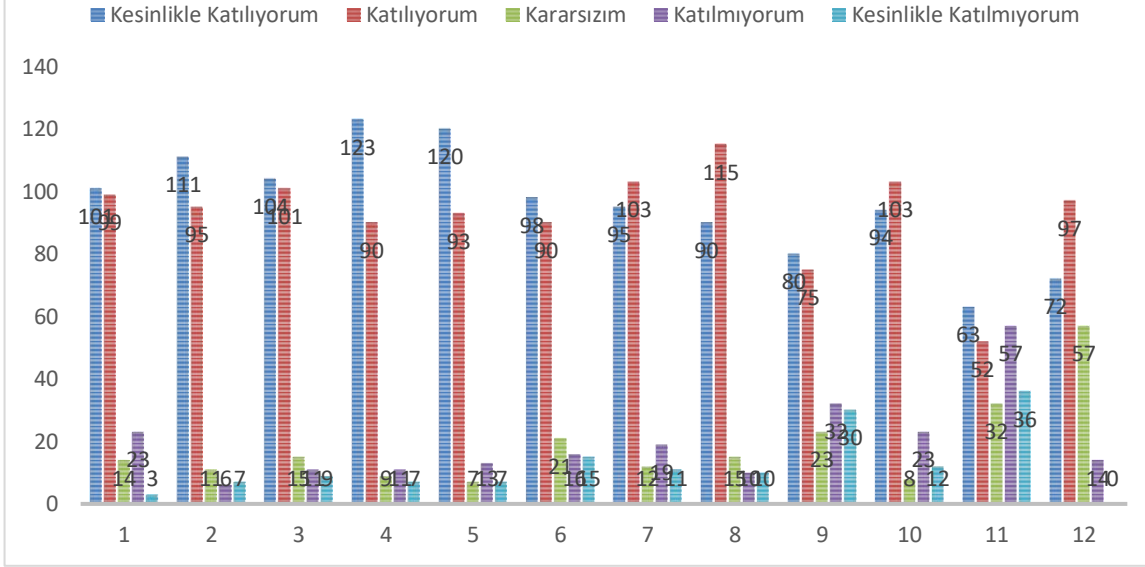
Okulumuzun sunmuş olduğu hizmetlere ilişkin daha kapsamlı geri bildirim almak amacıyla paydaşlarımıza yönelik "Öğrenci, Veli, Öğretmen Anketleri" geliştirilmiştir.

2024-2028 Stratejik Plan hazırlama kapsamında hazırlanan ve okulumuz İç Paydaş Anketine 33, öğrenci anketine 240, veli anketine 64 kişi katılmıştır. Öğrenci, Veli, İç Paydaş Anketlerinde yer alan soruların istatistiksel analizleri yapılarak paydaşlarımızın okulumuzdan beklentileri belirlenmiştir. Yapılan anketlerde okulumuzun sunduğu hizmet alanlarına ilişkin memnuniyet, önem, bilinirlik ve algılanan başarısı ölçülmüştür.

Paydaş Analizi sonucunda çıkan görüşlerden yararlanılarak GZFT Analizleri yapılmıştır. Genel olarak paydaşlarımız okulumuzun faaliyetlerinden yüksek oranda memnun oldukları görülmüştür.

NO	İLKOKUL ÖĞRENCİLERİ İÇİN KONU BAŞLIKLARI	Kesinlikle Katılıyorum	Katılıyorum	Kararsızım	Kesinlikle Katılmıyorum	Katılmıyorum
		()	()	()	()	()
01-	Okulumu seviyorum.	()	()	()	()	()
02-	Okulumda kendimi güvende hissediyorum.	()	()	()	()	()
03-	Okulumun içi ve bahçesi temizdir.	()	()	()	()	()
04-	Öğretmenim adildir.	()	()	()	()	()
05-	Öğretmenim benimle ilgileniyor.	()	()	()	()	()
06-	Yardıma ihtiyacım olursa öğretmenim bana yardım eder.	()	()	()	()	()
07-	Öğretmenim derse katılmamı sağlar.	()	()	()	()	()
08-	Öğretmenim dersleri farklı araçlar kullanarak anlatır.	()	()	()	()	()
09-	Okul kantininde yeterli ve sağlıklı yiyecekler var.	()	()	()	()	()
10-	Okulda ders dışı eğlenceli etkinlikler var.	()	()	()	()	()
11-	Teneffüslerde ihtiyaçlarımı giderebiliyorum.	()	()	()	()	()
12-	Öğretmenim her gün beni çok çalıştırıyor.	()	()	()	()	()

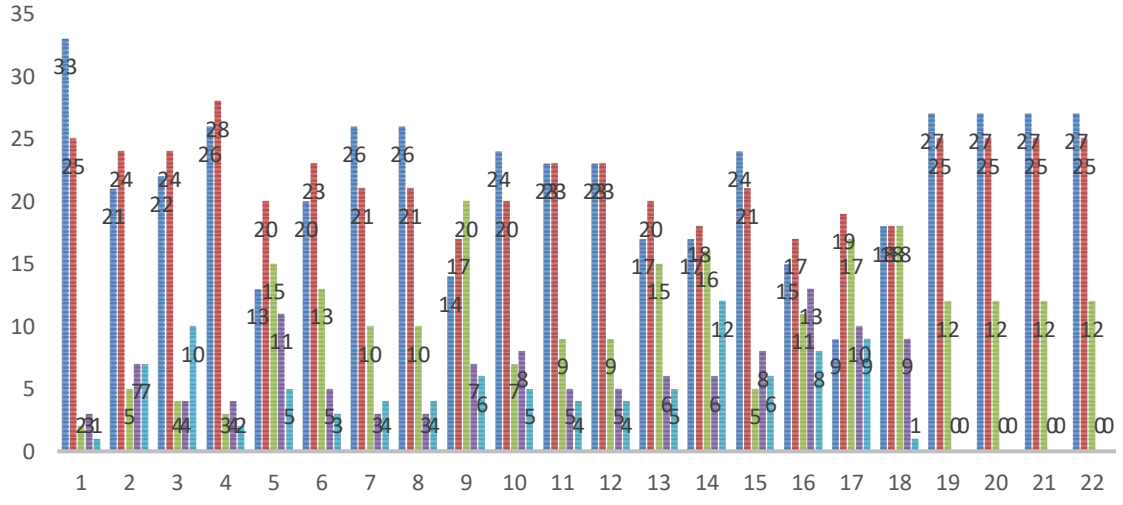
ÖĞRENCİ ANKETİ



NO	VELİLER İÇİN KONU BAŞLIKLARI	Kesinlikle Katılıyorum	Katılıyorum	Kararsızım	Kesinlikle Katılmıyorum	Katılmıyorum
02-	Okulda eğitim ve yönetim kalitesi sürekli olarak geliyor.	()	()	()	()	()
03-	Okul temiz ve hijyeniktir.	()	()	()	()	()
04-	Okul, öğrencilerin ve personelin güvenliğini sağlamak için uygun güvenlik önlemleri alır.	()	()	()	()	()
05-	Okul, yeni kabul edilen öğrencilere uygun desteği sağlar.	()	()	()	()	()
06-	Okul, çocuğumun okumaya olan ilgisini geliştirmesine yardımcı olabilir.	()	()	()	()	()
07-	Okul çocuğumun öğrenme ilgisini güçlendiriyor.	()	()	()	()	()
08-	Okul çocuğumun ahlaki gelişimini teşvik edebilir.	()	()	()	()	()
09-	Okulda kullanılan değerlendirme yöntemleri çocuğumun gelişimini tüm yönleriyle anlamama yardımcı oluyor.	()	()	()	()	()
10-	Okul, çocuğumun öğrenme performansı ve gelişimi hakkında beni iyi bilgilendiriyor.	()	()	()	()	()
11-	Okul çocuğuma duygusal rahatsızlık ve öğrenme güçlükleri ile karşılaştığında yeterli desteği ve rehberlik sağlar.	()	()	()	()	()
12-	Öğretmenlerin benimle iletişim kurma yöntemlerinden memnunum.	()	()	()	()	()
13-	Herhangi bir problem durumunda müdür endişelerime cevap veriyor.	()	()	()	()	()
14-	Okulda, velilerin ihtiyaçlarına uygun eğitim faaliyetleri düzenlenir.	()	()	()	()	()
15-	Okul, çocukların gelişimini desteklemek için velilerle iyi bir ilişki kurar.	()	()	()	()	()
16-	Okul, aktif veli katılımını teşvik eder.	()	()	()	()	()
17-	Okulun veli etkinliklerine aktif olarak katılırım.	()	()	()	()	()
18-	Bir veli olarak okula aidiyet hissediyorum.	()	()	()	()	()
19-	Çocuğumun ev ödevlerini tamamlamasını sağlarım.	()	()	()	()	()
20-	Çocuğumu okumaya teşvik ederim.	()	()	()	()	()
21-	Çocuğumun her gün okula gitmesini sağlarım.	()	()	()	()	()
22-	Çocuğumun eğitiminde aktif bir ortağım.					

VELİ ANKETİ

■ Kesinlikle Katılıyorum ■ Katılıyorum ■ Kararsızım ■ Katılmıyorum ■ Kesinlikle Katılmıyorum



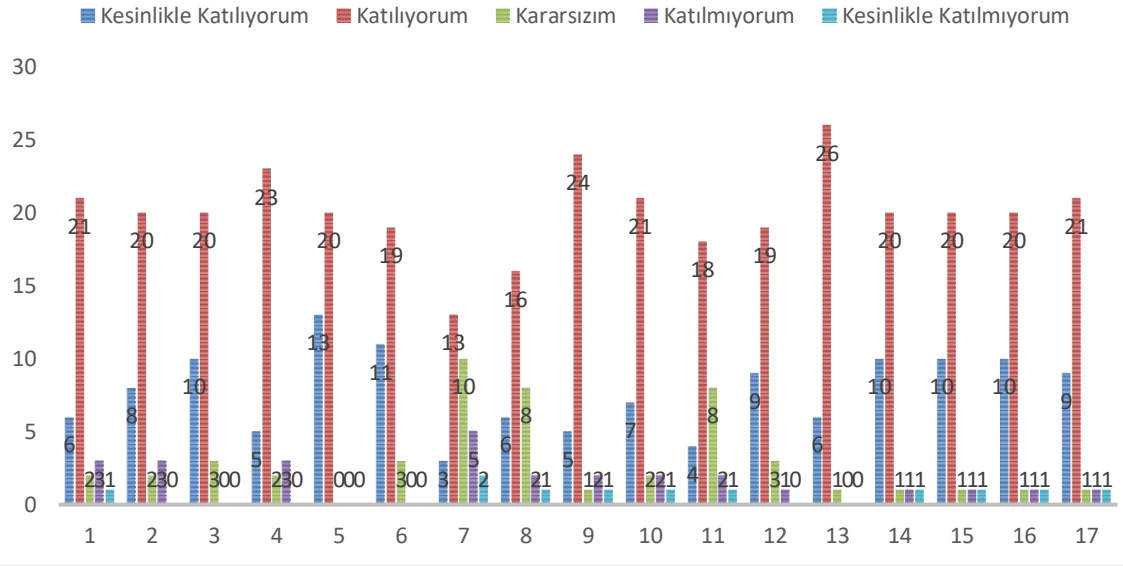
2.7. Okul İçi Analiz

2024 yılında Gümüşsuyu İlkokulu çalışanlarına yönelik kurum kültürü ile ilgili anket uygulanmıştır. Yine bu plan sürecinde yapılan çalıştay ve iç paydaş anketleri doğrultusunda kararlara katılım, işbirliği ve iletişim, motivasyon, çalışma ortamı ve fiziksel ortama ilişkin algılar belirlenmiştir.

ÖĞRETMEN ANKET SONUÇLARI

NO	ÖĞRETMENLER İÇİN KONU BAŞLIKLARI	Kesinlikle Katılıyorum	Katılıyorum	Kararsızım	Kesinlikle Katılmıyorum	Katılmıyorum
01-	Okulun misyonu ve vizyonunu tam olarak anlıyorum.	()	()	()	()	()
02-	Okulda eğitim ve yönetim kalitesi sürekli olarak gelişiyor.	()	()	()	()	()
03-	Okul temiz ve hijyeniktir.	()	()	()	()	()
04-	Okul, öğrencilerin ve personelin güvenliğini sağlamak için uygun güvenlik önlemleri alır.	()	()	()	()	()
05-	Okul, yeni kabul edilen öğrencilere uygun desteği sağlar.	()	()	()	()	()
06-	Okulumuz mesleki yeterliliğimizi geliştirmek için eğitim fırsatları sunuyor.	()	()	()	()	()
07-	Okul yönetimimiz öğretmenleri etkin bir şekilde yönlendirir.	()	()	()	()	()
08-	Okulumuz, öğrencilerin öğrenme ilgisini uyandıracak bir öğrenme ortamı oluşturmuştur.	()	()	()	()	()
09-	Etkili bir öğretmen olmak için ihtiyaç duyduğum kaynaklara erişimim var.	()	()	()	()	()
10-	Bana sunulan kaynakları kullanmak için gerekli eğitime sahibim.	()	()	()	()	()
11-	Okulumuzun, farklı ihtiyaçları olan öğrencileri desteklemek için etkin bir politikası vardır.	()	()	()	()	()
12-	Okulumuz müfredat uygulamasını etkin bir şekilde izler.	()	()	()	()	()
13-	Okulumuz, velilere uygun etkinlikler düzenlemektedir.	()	()	()	()	()
14-	Diğer öğretmenlerle iş birliği yaparım.	()	()	()	()	()
15-	Okul personeli arasında dostane bir ilişki sürdürülür.	()	()	()	()	()
16-	Takım ruhumuz ve moralimiz yüksek.	()	()	()	()	()
17-	Okulumuza aidiyet hissediyorum.	()	()	()	()	()

ÖĞRETMEN ANKETİ



2.7.1. Teşkilat Yapısı

Gümüşsuyu İlkokulu Müdürlüğü eğitim ve öğretim hizmetlerini yürüten farklı birimlerden oluşmaktadır. Birimler ve görevleri aşağıda belirtilmiştir:

Okulumuzun okul içi analiz sürecinde kullanabilecekleri araçlar, içerikleri ve nasıl erişim sağlayabileceklerine dair bilgiler Tablo 4'te verilmiştir.

Tablo 4.Okul/Kurum İçi Analiz İçerik Tablosu

Okul/Kurum İçi	Analiz İçerik Tablosu
Öğrenci sayıları	Okulumuza 791'i ilkokul, 144'ü anasınıfında olmak üzere toplam 935 öğrenci devam etmektedir.
Akademik başarı verileri	Süreç değerlendirme sistemi nedeniyle öğrencilere not verilmemektedir. Öğrenci gelişimlerine e-Okul kayıtları kullanılarak erişim sağlanabilir.
Sosyal-kültürel-bilimsel ve sportif başarı verileri	Geleneksel Çocuk Oyunlarında mendil kapmaca branşında 3.sınıflarda ilçe birinciliği.
Öğrenme stilleri envanteri	Okul rehberlik servisi tarafından uygulanmaktadır.
Devam-devamsızlık verileri	E-Okul kayıtları kullanılarak erişim sağlanabilir. Aynı zamanda okul rehberlik servisi tarafından devamsızlık nedenleri anketi uygulanarak detaylı bir analiz gerçekleştirilmesi önerilmektedir.
Okul disiplinini etkileyen faktörler anketi	Okul rehberlik servisi tarafından uygulanmaktadır.
İnsan kaynakları verileri	İdareci : 3 Sınıf Öğretmeni : 24 Okul Öncesi Öğretmeni : 6 İngilizce Öğretmeni : 2 Din Kültürü Öğret. : 1 Rehber Öğretmen : 3 Destek Personeli : 0 Yüksek lisans : 5
Öğretmenlerin hizmet içi eğitime katılma oranları	MEBBİS verileri kullanılarak erişim sağlanabilir.
Öğrenme ortamı verileri	Okulun Fiziki Yapısı Ana Bina : 1 Ek binalar : Yok Öğrenme Ortamları Sınıf sayısı : 12 Destek Eğitim : 9 Kütüphane : 1
Okul/kurum ortamını değerlendirme anketi	Okul rehberlik servisi tarafından uygulanmaktadır.

2.7.2. İnsan Kaynakları

Okulda çalışan yönetici, öğretmen, diğer personelin görevlerinin neler olduğu belirlendi. Kurumun sahip olduğu toplam norm kadro sayısı, çalışan personel sayısı, ihtiyaç duyulan branşlar ve ihtiyaç sayısı, istihdam sayısı, personelin nasıl atandığı, geçici personelin alındığı kaynağı, sözleşmeli çalıştırılan personelin sayısı, eğitim düzeyi, gönüllü olarak aldığı diğer görevler, okula son -en az- iki yılda gelen giden personel sayısı mümkün ise neden okuldan tayin istedikleri, ortalama okulda çalışma yılı, ortalama hizmet içi eğitim saati, çalışana verilen ödül ve ceza sayısı gibi hususlar tablo hâlinde düzenlendi.

Gümüşsuyu İlkokulu'nun, 2024 tarihi itibarıyla 32 kadrolu, 11 ücretli olmak üzere toplam 43 personeli mevcuttur.

Tablo 5. Çalışanların Görev Dağılımı

Çalışanın Ünvanı	Görevleri
Okul Müdürü	<ul style="list-style-type: none">Yıllık ders planlarının imzalanması, uygulanmasının takibiZümre toplantılarının yapılması ve takibiÖğretmenler kurulunun yapılması ve takibiSınıf şube öğretmen kurullarının yapılması ve takibiSeminer çalışmalarının düzenlenmesiYetiştirme, tamamlama kurslarının düzenlenmesiHizmetiçi Eğitimi ihtiyaçlarının belirlenmesi, katılacakların tespitiDers dağıtım çizelgelerinin öğretmenlere verilmesiYıllık çalışma programının hazırlanmasıOkul Aile Birliği çalışmalarıSosyal kulüp çalışmalarıBelirli gün ve haftaların kutlanmasıVeli toplantılarının yapılmasıÖğrencilere yönelik rehberlik çalışmalarıÖğretmenlere yönelik rehberlik çalışmalarıDemirbaşların temini, bakımı, kayıtların tutulmasıDemirbaşların, ders araçlarının geliştirilmesiSağlık beyanlarının takibi sevklerin imzalanmasıPersonel terfilerinin yapılması, ilgililere duyurulması, takip edilmesiİzinlerin programlanması, verilmesi, takibiPersonel izin, sicil defterinin tutulmasıNöbet ile ilgili görevli personelin kontrolüTemizlik çalışma planının hazırlanması, uygulanmasının sağlanmasıOkul kütüphanesinin geliştirilmesiSınıf kitaplarının teslimi, takibi, kontrolüYarışmalarDuvar gazetesi etkinliklerinin takibi, kontrolü
Müdür Yardımcısı	<ul style="list-style-type: none">Ders dağıtım çizelgelerini hazırlamakYazı ve kayıt işlerinin düzenli yürütülmesini sağlamakÖğretmenler Kurulu çalışmalarını takip etmekZümre Öğretmenler Kurulu çalışmalarını planlamak ve yürütmekSınıf geçme defterlerinin ve diğer evrakların düzenli olarak tutulmasını ve dosyalanmasını sağlamakİlkokul Sınıf defterleri, planlarını inceleyerek gerekli yerleri imzalamakAnasınıfı ile ilgili iş ve işlemleri takip etmek.Öğrencilerin kayıt, devam takip iş ve işlemlerini yapmak.E-Okul üzerinde öğrenci bilgilerinin kaydını ve kontrolünü sağlamak.Yazı ve Eser inceleme komisyonuna başkanlık etmek.Okul - Aile Birliği iş ve işlemlerini takip etmek.Karneleri hazırlamakSosyal Kulüp Faaliyetlerini yürütmek, kurula başkanlık yapmak.Kütüphane ile ilgili düzen, iş ve işlemlerin kontrolünü sağlamak.Yarışmaların takibini, iş ve işlemleri, bütün öğrencilerin izin, sevk ve rapor işlerini takip etmek.Nöbetçi olduğu günlerde derslere devam - devamsızlığı kontrol etmekNöbet esnasında günlük tedrisatın normal yürütülmesi için nöbetçi öğretmenleri gerektiğinde ikaz etmek, öğretmenlerin derse giriş çıkışlarını temin etmekNöbet esnasında ve diğer zamanlarda okulun bütün birimlerinin temiz olmasını sağlamakEgzersiz faaliyetlerinin kontrolünü yapmakTaşıma araçları ve bununla ilgili iş ve işlemlerin yapılmasıToplam Kalite ve Yönetim Ekibine başkanlık etmekOkul Gelişim ve Yönetim Ekibine başkanlık etmekDestek eğitimi ve idari çalışma saatlerini belirlemek, kontrol etmekNöbet esnasında günlük temizlik kontrollerini yapmak, çizelgelerini imzalamakOkul Müdürünün vereceği diğer görevleri yapmakYaptığı bütün işlerde müdüre karşı sorumludur.

Tablo 6. İdari Personelin Hizmet Süresine İlişkin Bilgiler

Hizmet Süreleri	2024 Yılı İtibarıyla	
	Kişi Sayısı	%
1-4 Yıl	0	0
5-6 Yıl	0	0
7-10 Yıl	0	0
10.....Üzeri	3	100

Tablo 7. Okulda Oluşan Yönetici Sirkülasyonu Oranı

	Yıl İçerisinde Okul/Kurumdan Ayrılan Yönetici Sayısı			Yıl İçerisinde Okul/Kurumda Göreve Başlayan Yönetici Sayısı		
	2021	2022	2023	2021	2022	2023
	0	0	2	0	0	2
TOPLAM	2			2		

Tablo 8. İdari Personelin Katıldığı Hizmet İçi Programları

Adı ve Soyadı	Görevi	Katıldığı Çalışmanın Adı	Katıldığı Yıl	Belge No
Erdem GENÇ	Müdür V.	Etik Davranışlar İlkeleri Semineri	2024	
Mevlüt ŞİRİN	Müdür Yardımcısı	Kişisel Zaman Yönetim Semineri	2024	
Reyhane Hilal KARAGEL	Müdür Yardımcısı	Okul Öncesi Eğitim Programı Kursu	2024	

Tablo 9. Öğretmenlerin Hizmet Süreleri (Yıl İtibarıyla)

Hizmet Süreleri	Branşı	Kadın	Erkek	Toplam
	Sınıf Öğretmeni	12	11	23
	İngilizce Öğretmeni	1	1	2
	Din Kültürü ve Ahlak Bilgisi Öğretmeni	1	0	1
	Rehberlik	3	0	3
	Okul Öncesi Öğretmeni	3	1	4
1-3 Yıl		1	0	1
4-6 Yıl		2	0	2
7-10 Yıl		3	3	6
11-15 Yıl		8	5	13
16-20		3	0	3
20 ve üzeri		3	4	7

Tablo 10. Kurumda Gerçekleşen Öğretmen Sirkülasyonunun Oranı

	Yıl İçerisinde Kurumdan Ayrılan Öğretmen Sayısı			Yıl İçerisinde Kurumda Göreve Başlayan Öğretmen Sayısı		
	2021	2022	2023	2021	2022	2023
TOPLAM	4	0	8	4	5	4

Tablo 11. Öğretmenlerin Katıldığı Hizmet İçi Eğitim Programları

Adı ve Soyadı	Branşı	Katıldığı Çalışmanın Adı	Katıldığı Yıl	Belge No
Ahmet ÖZAY	Sınıf Öğretmeni	Özel Eğitime İhtiyacı Olan Öğrencilere Yönelik Öğretmen Eğitimi Semineri	2024	
Aynur ALKAYA DELİBALCI	Sınıf Öğretmeni	İlk Yardım Eğitimi Kursu	2024	
Bedirhan SEZGİN	Sınıf Öğretmeni	Proje Hazırlama ve Uygulamaları Kursu	2023	
Dilek AYDIN	Sınıf Öğretmeni	Sorumluluk, Liderlik ve Değerler Eğitimi Semineri	2023	
Ebru SARITAŞ	Sınıf Öğretmeni	MEB Birim Amirlerinin Öğretmen Bilgilendirme Semineri	2023	
Eda KARAMAN	Sınıf Öğretmeni	MEB Birim Amirlerinin Öğretmen Bilgilendirme Semineri	2023	
Emine YARKIN KOLASAYIN	İngilizce Öğretmeni	İlk Yardım Eğitimi Kursu	2024	
Esen AKGÖL	Sınıf Öğretmeni	MEB Birim Amirlerinin Öğretmen Bilgilendirme Semineri	2023	
Fazilet GÜLCÜ	Sınıf Öğretmeni	Sorumluluk, Liderlik ve Değerler Eğitimi Semineri	2023	

Funda GÜL YILMAZ	Rehber Öğretmen	Etik Davranışlar İlkeleri Semineri	2024	
Günsel NALBANT	Sınıf Öğretmeni	MEB Birim Amirlerinin Öğretmen Bilgilendirme Semineri	2023	
Hasan GÜRE	Sınıf Öğretmeni	MEB Birim Amirlerinin Öğretmen Bilgilendirme Semineri	2023	
Kenan DELİBALCI	Sınıf Öğretmeni	MEB Birim Amirlerinin Öğretmen Bilgilendirme Semineri	2023	
Nermin DERYAL	Sınıf Öğretmeni	MEB Birim Amirlerinin Öğretmen Bilgilendirme Semineri	2023	
Nimet GELEĞİN	Sınıf Öğretmeni	İlk Yardım Eğitimi Kursu	2024	
Rahmi ŞAHİN	Sınıf Öğretmeni	MEB Birim Amirlerinin Öğretmen Bilgilendirme Semineri	2023	
Reyhan AKYOL	Din Kültürü ve A.B. Öğrt.	MEB Birim Amirlerinin Öğretmen Bilgilendirme Semineri	2023	
Saliha Nur YAZAR	Sınıf Öğretmeni	Yeni Nesil Öğrenme Semineri	2024	
Samet YILDIZ	İngilizce Öğretmeni	MEB Birim Amirlerinin Öğretmen Bilgilendirme Semineri	2023	
Seher AKSOY	Sınıf Öğretmeni	MEB Birim Amirlerinin Öğretmen Bilgilendirme Semineri	2023	
Serkan CEYLAN	Sınıf Öğretmeni	MEB Birim Amirlerinin Öğretmen Bilgilendirme Semineri	2023	
Serpil KAYNAK DÜZTAŞ	Rehber Öğretmen	Etik Davranışlar İlkeleri Semineri	2024	
Şule ILDIRAR	Sınıf Öğretmeni	MEB Birim Amirlerinin Öğretmen Bilgilendirme Semineri	2023	
Yakup VURAL	Sınıf Öğretmeni	MEB Birim Amirlerinin Öğretmen Bilgilendirme Semineri	2023	
Hasan BURGAZ	Okul Öncesi Öğretmeni	Tasarım ve Beceri Atölyelerinde Görev Alacak Öğretmenleri Yetiştirme Kursu	2024	
Yeşim BİŞKİN	Okul Öncesi Öğretmeni	Tasarım ve Beceri Atölyelerinde Görev Alacak Öğretmenleri Yetiştirme Kursu	2024	
Tuba AYRANCI	Okul Öncesi Öğretmeni	MEB Birim Amirlerinin Öğretmen Bilgilendirme Semineri	2023	
Esra ÜNAL	Rehber Öğretmen	İlk Yardım Eğitimi Kursu	2024	

Tablo 12. Kurumdaki Mevcut Hizmetli/ Memur Sayısı

	Görevi	Erkek	Kadın	Eğitim Durumu	Hizmet Yılı	Toplam
1	Memur	0	0	-	-	0
2	Hizmetli	0	0	-	-	0

Tablo 13. Çalışanların Görev Dağılımı

Çalışanın Ünvanı	Görevleri
Öğretmenler	<p>Türk Millî Eğitiminin Amaç ve İlkeleri Doğrultusunda</p> <ul style="list-style-type: none">• Kendilerine verilen ve yetkili sayıldıkları dersleri okutmak• Okuttukları derslerle ilgili uygulama ve deneyleri yapmak• Serbest çalışma saatlerinde öğrencileri gözetlemek• Ders dışında okulun eğitim öğretim ve yönetim işlerine katılmak• Kanun yönetmelik ve emirlerle tespit edilen ödevleri yapmak• Öğrencilerin sorunlarıyla ilgilenmek.• Okutmuş olduğu derslere ait ünitelendirilmiş yıllık planları yapmak ve hazır bulundurmak.• Sınıfına ait Yıllık Çalışma Planı yapmak ve hazır bulundurmak.• Sorumlu olduğu şubeye ait aylık sınıf öğrenci nöbet listesini hazırlayıp sınıfa asmak ve bir kopyasını dosyalamak.• Sorumlu olduğu şubeye ait öğrenci oturma planını hazırlamak ve bir kopyasını dosyalamak.• Eğitsel kulüp ile ilgili mutata kulüp çalışmalarını yapmaları, yapılan kulüp etkinliklerini koridordaki panolarda aylık olarak teşhir etmeleri ve tüm kulüp evraklarını dosyalamaları, istendiğinde ibraz etmeleri.• Sınıf-şube öğretmenlerinin uhdesinde bulunan sınıf-şubeye ait temel güncel öğrenci bilgilerini çıkartmaları ve e-okula işlemeleri.• Sınıf/şubesinde varsa BEP'li öğrencileri tespit etmek:• Ders verdiği sınıf/şubede BEP'li öğrenci varsa BEP planı hazırlaması ve derste yanında bulundurması.• Okulda, belirtilen alanda nöbet tutmak; nöbete başlamadan önce nöbet mahallini kontrol etmek, eğitim-öğretim ve öğrenci sağlığı açısından risk teşkil edebilecek hususları nöbetçi idareciye bildirmek. Alınan tedbirleri ve göreve gelmeyen öğretmenleri nöbet defterine işlemek.• Okutulan her ders için not çizelgesi hazırlamak ve onaylatmak.• Günlük planlarda kazanımları ölçmeye yönelik en az üç soru bulundurmak.• Okutmuş olduğu ders (ünite ya da teması) ile ilgili olarak sınıf panosuna öğrenci ürünü olan resim, şiir, yazı vb. ni asmak, dosyalamak.• Görevlendirildiği zümre, kurul ve komisyon toplantılarına katılmak ve alınan kararların bir kopyasını dosyalamak.• Haftanın belirli bir gün ve saatini okulda, veli-öğretmen görüşmeleri için ayırmak, görüşmeleri tutanak altına almak ve dosyada saklamak.• Sorumlu olduğu sınıftaki öğrencilerin devam-devamsızlık durumlarını takip etmek, gerektiğinde idarecileri ve veliyi bilgilendirmek, görüşme kayıtlarını kısaca not almak, dosyalamak.• Sınıf ve şubesine ait veli toplantıları düzenlemek ve belgeleri dosyalamak.• 2023 Eğitim Vizyonu kapsamında EBA çalışmalarından yararlanmak, gerektiğinde katkı sağlamak, sınıf ve şubesine ait öğrencilerin EBA şifresi edinmelerini sağlayarak öğrencilerin EBA' dan maksimum düzeyde faydalanmalarını sağlamak, takibini yapmak.• Kişisel haklarını, eğitim-öğretim ve medeni hukukla ilgili mevzuatı takip etmek, gerektiğinde idareyi bilgilendirmek.• Okul idaresi tarafından DUYURULAR klasörüne takılan yazıları okuyarak imzalamak ya da beğenmediklerini gerekçelerini yazmak kaydıyla şerh düşmek.• Okul whatsapp grubundan yayınlanan yazı ve talimatları takip etmek ve uygulamak.• İdari personel tarafından verilen görev ve talimatları yerine getirmek.
Yardımcı Hizmetler Personeli	<ul style="list-style-type: none">• Okulun iş sağlığı ve iş güvenliği konusunda almış olduğu bulunan tüm tedbirlere uymak• Okul sorumlu tarafından bildirilecek yazılı ve sözlü kurallara uymak.• İşyerinde yapılan iş sağlığı ve güvenliği eğitim toplantılarına katılmak• Verilen görevi, tarif edildiği şekilde yapmak, amirin verdiği emirlere uymak.• Çalışma sahasından izinsiz ayrılmamak• Okulun içinde şaka yapmamak, Cep telefonu ile ilgilenmemek• Kaygan ve ıslak zemin üzerinde yürürken dikkatli olmak ve altı lastik ayakkabı giymeye dikkat etmek.• Merdiven basamakları teker teker inip çıkmak• Merdivenlerden inip çıkarken korkulukları kullanmak. Her adımda bir basamak kullanıp, üç nokta kuralına dikkat etmek. Hasarlı korkuluklar ve basamaklar yetkiliye bildirmek.• Girilmesi yasaklanan yerlere girmemek.• Tamirat yâda bakım yapılan yerlerdeki uyarı levhalarına uymak.• Uyarı (ikaz) levhalarının yerlerini ilgili ve sorumluların haberi ve izni olmadan değiştirmemek.• Her türlü arıza ve aksaklığı derhal yetkililere bildirmek.• Okulda makine, cihaz, araç, gereç, tesis ve binalarda sağlık ve güvenlik yönünden ciddi ve yakın bir tehlike ile karşılaştığımızda ve koruma tedbirlerinde bir eksiklik gördüğünüzde, Okul/Kurum amirine veya okulun çalışan temsilcisine derhal haber vermek.• İş Sağlığınızı ve güvenliğinizi etkileyebilecek tehlikeleri iş sağlığı ve güvenliği kuruluna, kurulun bulunmadığı okul / kurumlarda ise kurum amirine bildirerek durumun tespit edilmesini ve gerekli tedbirlerin alınmasını talep etmek.

	<p>Makine, tesisat ve kişisel koruyucu donanımını verilen eğitim ve talimatlar doğrultusunda ve amacına uygun olarak kullanmak.</p> <p>İşyerinde sorumluların talimatı olmadan, öğrenmek veya merak maksadı ile herhangi bir makinenin çalıştırma düğmesine basmamak.</p> <p>İşin gereği olarak şahsınıza verilen kişisel koruyucuları, örneğin: Önlük, eldiven, lastik çizme, gözlük v.s'yi devamlı olarak kullanmak. Bu malzemeler yırtılır, kırılır veya koruyucu özelliğini yitirirse ilgili amirimize haber vererek yenisini temin ettirmek. İşinizin gereği ve kendinizin can güvenliği için çok lüzumlu olan bu koruyucuları almadan işbaşı yapmamak.</p> <p>Şahsınıza verilen kişisel koruyucu malzemeleri iyi ve temiz bir şekilde kullanınız, muhafaza etmek.</p> <p>Şahsınıza verilen kişisel koruyucu malzemeleri kaybetmemek için size belirtilen yerde muhafaza yâda iş bitiminde yetkiliye teslim etmek.</p> <p>İşiniz gereği elbisenizin ıslanırsa ıslak elbise ile çalışmamak. Yanınızda daima yedek elbise bulundurmak.</p> <p>Okulun / Kurumun çalıştığınız sürece kazaya sebep olacak veya çalışanları tehlikeli durumlara düşürecek şekilde malzemeleri yollara, basamaklara, elektrik pano, elektrik sigortalarının önlerine, merdivenlere çıkışlara, yangın teçhizatını engelleyecek şekilde olan yerler ile tehlike arz edecek yerlere istif etmemek ve kullandığınız araç ve gereçleri gelişi güzel yerlere bırakmamak.</p> <p>Size verilen El aletlerini, diğer araç ve gereçleri işlevine özgü işlerde kullanmak.</p> <p>Eli zedeleyebilecek kadar hasara uğramış veya arızalı el alet ve takımları kullanmamak.</p> <p>Ambar, malzeme, depo yetkilisinin izni ve çıkış emri olmadan hiç bir malzeme, araç, gereç v.s. almamak.</p> <p>Berber çalıştığınız arkadaşları ve Okulun diğer çalışanları ile ziyaretçileri kazaya uğratmayacak şekilde dikkatli çalışmak.</p> <p>Çalışanlar ciddi ve yakın tehlikenin önlenemez olduğu durumlarda tehlikeli bölgeyi terk etmek belirlenen güvenli yere gitmek.</p> <p>Vukua gelecek en ufak iş kazasını olduğu takdirde Okul / Kurum ilgili ve sorumlularına haber vermek.</p> <p>Sağlam olmayan ve düşmeye mani olacak korkulukları bulunmayan geçit ve platformlardan geçmemek.</p> <p>Elektrik, ağ kablolama, kabin ve kablo aksamına yaklaşmamak. Elektrik motorları, cihazları ve kabloları ile sigortalara, müdahale etmemek.</p> <p>Okul ve Kurumlarda bulunan boşluk veya delik civarında korkuluk veya kapak yok ise herhangi bir nedenle gezmek, bulunmamak, oturmamak ve yatmamak.</p> <p>Kuvvetli rüzgâr alan kısımlarda yetkili ve sorumluların izni ve haberi olmadan çalışmamak.</p> <p>İşyerine dinlenmiş ve zinde olarak gelin, kesinlikle alkollü içki veya uyuşturucu ilaçlar etkisinde gelmemek.</p> <p>İşyerinden izinsiz ayrılmayın ve Okul/Kurum dışındaki görevlere gider iken, görev kâğıdını almadan gitmemek.</p> <p>Okul / Kuruma misafir, hemşeri, akraba kabul etmemek.</p> <p>Haftalık çalışma ve ara dinlenme sürelerine riayet ediniz ve Okul/Kurum amirinin bilgisi haricinde fazla çalışmada bulunmamak.</p>
--	--

Tablo 14. Okul Rehberlik Hizmetleri

Mevcut Kapasite				Mevcut Kapasite Kullanımı ve Performans					
Psikolojik Danışman Norm Sayısı	Görev Yapan Psikolojik Danışman Sayısı	İhtiyaç Duyulan Psikolojik Danışman Sayısı	Görüşme Odası Sayısı	Danışmanlık Hizmeti Alan			Rehberlik Hizmetleri İle İlgili Düzenlenen Eğitim/Paylaşım Toplantısı vb. Faaliyet Sayısı		
				Öğrenci Sayısı	Öğretmen Sayısı	Veli Sayısı	Öğretmenlere Yönelik	Öğrencilere Yönelik	Velilere Yönelik
3	3	0	1	790	0	25	4	22	12

2.7.3. Teknolojik Düzey

Okulumuz, sunmuş olduğu hizmetlerin yararlanıcılara daha hızlı ve etkili şekilde ulaştırılmasını sağlayacak nitelikte güncel teknolojik araçları kullanmaktadır. Millî Eğitim Bakanlığı tarafından MEBBİS aracılığıyla Devlet Kurumları, Yatırım İşlemleri, MEİS, Evrak, TEFBİS, Kitap Seçim, RAM, Performans Yönetim Sistemi, Yönetici, Mal, Hizmet ve Yapım Harcamaları, Özlük, e-yaygın Sistemleri, e-Okul, Veli Bilgilendirme Sistemi, gibi modüllere ulaşılarak çalışmalar yürütülmektedir. Resmi yazışmalar ise elektronik ortamda Doküman Yönetim Sistemi (DYS) üzerinden yapılmaktadır. Okulumuz, Bakanlığımız ve İlçe Millî Eğitim Müdürlüğü'müzün sunduğu sistemler üzerinden görev alanına giren iş ve işlemleri yerine getirmektedir.

Okullarda teknolojik altyapıyı iyileştirmek ve bilgi iletişim teknolojilerinin eğitim ve öğretim süreçlerinde etkin kullanımını sağlamak amacıyla Bakanlığımız FATİH Projesini yürütmektedir. Her sınıf seviyesinde öğretmen ve öğrencilerimize dersliklerin teknolojik donanımının sağlanması konusunda koordinasyon ve yürütme işlemlerini yapmaktadır.

Tablo 15. Teknolojik Araç-Gereç Durumu

Araç-Gereçler	2021	2022	2023	İhtiyaç
Etkileşimli Tahta	15	15	15	0
Bilgisayar	4	4	4	2
Yazıcı	5	5	5	1
Fotokopi	1	1	1	1

Okul/kurumun fiziki mekânlar açısından mevcut ve ihtiyaç durumunun da ortaya konulması gerekmektedir.

Tablo 16. Fiziki Mekân Durumu

Fiziki Mekân	Var	Yok	Adedi	İhtiyaç	Açıklama
Öğretmen Çalışma Odası		X		1	
Ekipman Odası		X		1	
Kütüphane	X		1		
Rehberlik Servisi	X		1	1	
Resim Odası		X			
Müzik Odası		X			
Çok Amaçlı Salon	X		1		
Spor Salonu		X		1	

2.7.4. Mali Kaynaklar

Okulumuzun Eğitim ve Öğretim Hizmetleri için finansal kaynaklarını Bakanlık bütçesinden okulumuza ayrılan bütçe, gerçek ve tüzel kişilerin bağışları, kantin gelirleri, okul kulüp gelirleri, ulusal ve uluslararası kurum kuruluşlardan sağlanan yardımlardan oluşturmaktadır.

Bütçe işlemleri müdürün görevlendirdiği müdür yardımcısı tarafından yürütülmektedir.

Enflasyon oranı da dikkate alınarak plan dönemi boyunca gerçekleşecek kaynak artışı tahmini olarak belirlenmiştir.

Tablo 17. Kaynak Tablosu

Kaynaklar	2024	2025	2026	2027	2028
Genel Bütçe	220000	250000	275000	285000	300000
Okul Aile Birliği	100000	125000	130000	135000	140000
Özel İdare	0	0	0	0	0
Kira Gelirleri	39000	64000	85000	106000	128000
Döner Sermaye	0	0	0	0	0
Dış Kaynak/Projeler	0	0	0	0	0
Diğer	0	0	0	0	0
TOPLAM	359000	439000	490000	526000	568000

Okul bütçesinde giderler aşağıdaki başlıklar altında toplanmıştır.

Tablo 18. Harcama Kalemler

Harcama Kalemi	Çeşitleri
Personel	Sözleşmeli olarak çalışan personelin (sekreter temizlik, güvenlik) ücret, vergi, sigorta vb. giderleri
Onarım	Okul/kurum binası ve tesisatlarıyla ilgili her türlü küçük onarım; makine, bilgisayar, yazıcı vb. bakım giderleri
Sosyal-sportif faaliyetler	Etkinlikler ile ilgili giderler
Temizlik	Temizlik malzemeleri alımı
İletişim	Telefon, faks, internet, posta, mesaj giderleri
Kırtasiye	Her türlü kırtasiye ve sarf malzemesi giderleri

Tablo 19. Gelir-Gider Tablosu

YILLAR	2021		2022		2023	
	GELİR	GİDER	GELİR	GİDER	GELİR	GİDER
Temizlik	28137,75	13436,29	86981,25	42869,74	131675,75	55974,76
Küçük Onarım		7586,93		23948,63		48423,05
Bilgisayar Harcamaları		0		0		0
Büro Makinaları Harcamaları		0		0		0
Telefon		0		0		0
Sosyal Faaliyetler		0		0		0
Kırtasiye		8641,48		13841,21		22687,91
GENEL		27956,96		88024,46		130181,69

2.7.5. İstatistiki Veriler

Okulla ilgili her türlü sayısal veriler geriye dönük olarak (en az 3 yıllık) verilir. İstatistiki veriler kapsamında incelenecek hususlar;

BİNA BİLGİLERİ

BİRİMİN ADI	SAYISI / ÖZELLİĞİ
İl	İstanbul
İlçe	Eyüpsultan
Mahalle/Köy	Merkez
Cadde/Sokak	Altınordu
Dış Kapı No	28
Ada	977
Parsel	5
Tapu Alanı	742 m ²
Mülkiyet durumu	Özel İdare
Yapım Yılı	1972
Son Onarım Yılı	2008
Deprem Güçlendirme	Yapıldı
Blok Sayısı	1
Kat Adedi	3
Toplam Oturum Alanı	581m ²
Müdür Odası Sayısı	1
Müdür Yardımcısı Odası Sayısı	2
Öğretmenler Odası Sayısı	1
Derslik Sayısı	13
Anasınıfı Derslik Sayısı	3
Özel Eğitim Sınıfı Sayısı	1
Kütüphane (Var/Yok)	Var
Mescit	Var
Isınma Şekli	Doğalgaz
Kamera Sayısı	16
Tasarım ve Beceri Atölyeleri	0

PERSONEL BİLGİLERİ

Öğretmen Norm Kadro Durumu

Branş Adı	Norm Kadro	Kadro	Sözleşmeli	Aylıksız İzinde	Ücretli/ Görevlendirme	TOPLAM	Norm ihtiyaç/ Fazlalık
Okul Müdürü	1	1	0	0	0	1	0/0
Müdür Yardımcısı	3	2	0	0	1	3	0/0
Sınıf Öğretmeni	24	19	0	0	5	24	5/0
İngilizce Öğretmeni	2	2	0	0	0	2	0/0
Din Kültürü Öğretmeni	1	1	0	0	0	1	0/0
Özel Eğitim Öğretmeni	2	0	0	0	2	2	2/0
Rehberlik Öğretmeni	3	2	1	0	0	3	0/0
Okul Öncesi Öğretmeni	6	4	0	0	3	6	2/0

Kurumda Çalışan Personel Sayısı

	Kadro	Aylıksız İzinde	Sözleşmeli	Görevlendir me	Ücretli	Hizmet Alımı	Toplam	İhtiyaç
Müdür	1	0	0	0	0	0	1	0
Müdür Yardımcısı	2	0	0	1	0	0	3	0
Öğretmen	31	0	1	0	10	0	42	10
Hizmetli	0	0	2	0	0	0	2	2
Memur	0	0	0	0	0	0	0	1
Güvenlikçi	0	0	0	0	0	0	0	1
TOPLAM	34	0	3	1	10	0	48	14

ÖĞRENCİ BİLGİLERİ

Şube ve Öğrenci Sayıları

SINIFLAR	Anası nifi	1. Sınıf	2. Sınıf	3. Sınıf	4. Sınıf	Özel Eğiti m	Pikte s	TOPLAM
Şube Sayısı	6	6	6	6	6	4	0	34
Öğrenci Sayısı	144	233	196	182	172	7	0	934

Yıllara Göre Öğrenci Mevcutları

Yıllara Göre Öğrenci Mevcutları									
2020-2021		2021-2022		2022-2023		2023-2024		2024-2025	
K	E	K	E	K	E	K	E	K	E
436	481	441	479	431	480	459	475		
917		920		911		934			

Genel Öğrenci İstatistikleri

Sınıf Tekrarı Yapan Öğrenci Sayısı	Sürekli Devamsız Öğrenci Sayısı		Özel Rehabilitasyon Merkezlerine Giden Öğrenci Sayısı		Kaynaştırma-Rehberlik Hizmeti Alan Öğrenci Sayısı		Engelli Öğrenci Sayısı		Hafif Zihinsel Engelli Öğrenci Sayısı		Orta-Ağır Zihinsel Engelli Öğrenci Sayısı		Örgün Eğitim Dışına Çıkarılan Öğrenci Sayısı	
	K	E	K	E	K	E	K	E	K	E	K	E	K	E
	14	17	3	27	5	28	4	4	1	10	4	4		
3	31		30		33		8		11		8			

Karşılaştırmalı Öğretmen/Öğrenci Durumu

	ÖĞRETMEN	ÖĞRENCİ	DERSLİK		
KADEME	Toplam Öğretmen Sayısı	Toplam Öğrenci Sayısı	Toplam Derslik Sayısı	Öğretmen Başına Düşen Öğrenci Sayısı	Derslik Başına Düşen Öğrenci Sayısı
İLKOKUL	38	934	16	24,57	58,37

DONANIM BİLGİLERİ

Araç -Gereçler	2024 Yılı Mevcut Sayısı	İhtiyaç
Bilgisayar	4	2
Dizüstü Bilgisayar	1	0
Akıllı Tahta	15	0
Yazıcı	5	1
Fotokopi	1	1
Tarayıcı	0	0
Projeksiyon	0	0
Televizyon	1	0
İnternet Bağlantısı	Var	0
Faks	0	0
Fotoğraf Makinesi	0	0
Kamera	0	0
Baskı Makinesi	0	0
Kütüphanedeki Kitap Sayısı	530	0

2.8. Çevre Analizi (PESTLE)

PESTLE (Politik, Ekonomik, Sosyokültürel, Teknolojik, Yasal ve Ekolojik) analiziyle Gümüşsuyu İlkokulu üzerinde etkili olan veya olabilecek politik, ekonomik, sosyokültürel, teknolojik, yasal ve çevresel dış etkenlerin tespit edilmiştir. Okulumuzu etkileyen ya da etkileyebilecek değişiklik ve eğilimlerin sınıflandırılması bu analizin ilk aşamasını oluşturmaktadır. Bu analiz ile PESTLE unsurları içerisinde gerçekleşmesi muhtemel olan hususlar ile bunların oluşturacağı potansiyel fırsatlar ve tehditler ortaya konulmuştur.

Tablo 20. PESTLE Analiz Tablosu

Politik-Yasal etkenler	Ekonomik etkenler
<ul style="list-style-type: none">● Kalkınma Planı ve Orta Vadeli Program,● Bakanlık, il ve ilçe stratejik planlarının incelenmesi,● Yasal yükümlülüklerin belirlenmesi,● Oluşturulması gereken kurul ve komisyonlar,● Okul çevresindeki politik durum.	<ul style="list-style-type: none">● Okulun bulunduğu çevrenin genel gelir durumu,● İş kapasitesi,● Okulun gelirini arttırıcı unsurlar,● Okulun giderlerini arttıran unsurlar,● Tasarruf sağlama imkânları,● İşsizlik durumu,● Mal-ürün ve hizmet satın alma imkânları,● Kullanılabilir bütçe
Sosyokültürel etkenler	Teknolojik etkenler
<ul style="list-style-type: none">● Kariyer beklentileri,● Ailelerin ve öğrencilerin bilinçlenmeleri,● Aile yapısındaki değişimler (geniş aileden çekirdek aileye geçiş, erken yaşta evlenme vs.),● Nüfus artışı,● Göç,● Nüfusun yaş gruplarına göre dağılımı,● Hayat beklentilerindeki değişimler (Hızlı para kazanma hırısı, lüks yaşama düşkünlük, kırsal alanda kentsel yaşam),● Beslenme alışkanlıkları,● Değerler, mesleki etik kuralları vb.	<ul style="list-style-type: none">● Okulun teknoloji kullanım durumu● e- Devlet uygulamaları,● Dijital Platformlar üzerinden uzaktan eğitim imkânları,● Okul/kurumun sahip olmadığı teknolojik araçlar● Personelin ve öğrencilerin teknoloji kullanım kapasiteleri,● Personelin ve öğrencilerin sahip olduğu teknolojik araçlar,● Teknoloji alanındaki gelişmeler● Teknolojinin eğitimde kullanımı
Çevresel Etkenler	
<ul style="list-style-type: none">● Hava ve su kirlenmesi,● Toprak yapısı,● Bitki örtüsü,● Doğal kaynakların korunması için yapılan çalışmalar,● Çevrede yoğunluk gösteren hastalıklar,● Doğal afetler (deprem kuşağında bulunma, Covid 19, kene vakaları vb.)	

2.9. GZFT Analizi

Durum analizi kapsamında kullanılacak temel yöntemlerden birisi de GZFT analizidir. Bu analiz, okulu etkileyen koşulların sistematik olarak incelendiği bir yöntemdir. Bu kapsamda, okulun güçlü ve zayıf yönleri ile okul dışında oluşabilecek fırsatlar ve tehditler belirlendi.

2.9.1. Güçlü ve Zayıf Yönler

Güçlü yönler okul tarafından kontrol edilebilen, okulun amaç ve hedeflerine ulaşırken yararlanabileceği, yüksek değer ürettiği ya da başarılı performans gösterdiği ve paydaşların okulun olumlu içsel özellikleri olarak gördüğü hususlardır. Güçlü yönler yetenekli iş gücü ve güçlü mali yapı gibi somut hususlar olabileceği gibi liderlik ya da destekleyici kurum kültürü gibi soyut hususlar da olabilir. Zayıf yönler ise okulun başarısını etkileyebilecek eksiklikleri ya da gelişmeye açık alanlarıdır. Başka bir ifadeyle okulun üstesinden gelmesi gereken olumsuz yönleridir. Zayıf yönlerin belirlenmesinde “Neleri iyileştirmeliyiz?” sorusuna odaklanılması gerekir.

2.9.2. Fırsatlar ve Tehditler

Fırsatlar, okulun kontrolü dışında ortaya çıkan ve okul için avantaj sağlaması muhtemel olan etken ya da durumlardır. Tehditler ise okulun kontrolü dışında gerçekleşen ve olumsuz etkilerinin önlenmesi ya da sınırlandırılması gereken unsurlardır. Okulu etkileyebilecek politik, ekonomik, sosyokültürel, teknolojik ya da siyasi etkenlerin bu kapsamda değerlendirilmesi gerekir.

Güçlü ve zayıf yönler ile fırsatlar ve tehditler arasında duruma göre geçişkenlik olabilir. Örneğin, personel sayısının az olması zayıf bir yön olabileceği gibi personel, okulun kontrolü dışında bütçe imkânları çerçevesinde okula tahsis edildiği için bir tehdit olarak da değerlendirilebilir. Aynı şekilde bütçe imkânlarının iyi olması güçlü yön olabileceği gibi okulun talep ettiği ödeneği merkezi bütçeden alabilmesi nedeniyle fırsat olarak da algılanabilir.

GZFT analizi sonuçlarının değerlendirilmesinin ilk aşamasında, güçlü ve zayıf yönler ile fırsatlar ve tehditler (Tablo 21) kullanılarak belirlendi.

Tablo 21. GZFT Listesi

İç Çevre		Dış Çevre	
Güçlü Yönler	Zayıf Yönler	Fırsatlar	Tehditler
Kurum binasının merkezi bir konumda olması ve iletişim içinde olunan resmi kurumlara yakın olması	Okul binası ve fiziki şartlarının yetersiz olması	Okulumuzun İstanbul'un merkez ilçelerinden birinde yer alması.	Düzensiz kentleşmenin olması
Köklü eğitim kurumu olması	Okulun sosyal donatı bakımından (Spor salonu, okul	Kurum binasının yol üzerinde olması	Televizyon ve sosyal medya yayınlarının çocuklar üzerindeki olumsuz etkileri

	bahçesi) yetersiz olması		
Öğretmen kadrosu olarak güçlü bir kadroya sahip olması	Kadrolu hizmetli personel sayısının yetersiz olması	Gelişen teknolojinin eğitimde kullanılabilirliğinin artması	Bağımlılıklar (internet, sosyal medya, uyuşturucu, siber zorbalık)
Öğretmen sirkülasyonunun nispeten az olması	Mevcut derslik sayısının yetersiz olması	İlçemizde üniversitelerin olması	Toplumdaki Millî ve manevî değerlerdeki yozlaşma
Kitap okumanın önemsenen bir kurum olması	Ailelerin soykültürel ve ekonomik seviyelerinin düşük olması	Okulumuza yakın kültür merkezinin olması	Parçalanmış aile çocuklarının fazla olması
Okul yönetiminin adil, güvenilir ve tarafsız ve ulaşılabilir olması	İkili eğitim yapılması	Tarihi kültürel ve eğlence merkezleri ile müzelere yakın olması	Okul güvenliğinin yeterli olmaması
Şikâyet ve önerilerin dikkate alınması	Veli eğitimlerinin yetersizliği ve olan eğitimlere katılmaya istekli veli sayısının azlığı	Eğitim ve öğretime destek veren hayırseverlerin bulunması	Öğretmenlerin toplumdaki itibarının azalması

GZFT analizinin yalnızca güçlü ve zayıf yönler ile fırsatlar ve tehditlerin tespiti olarak algılanmaması gerekir. GZFT analizinin amacı güçlü ve zayıf yönler ile fırsatlar ve tehditler arasındaki ilişkileri analiz ederek strateji geliştirme sürecine yön vermektir. GZFT analizi çalışmasını takiben, stratejilerin belirlenmesine yardımcı olacak tamamlayıcı bir çalışma Tablo 22'deki şablon çerçevesinde yapılır. Bu kapsamda, GZFT analizi sonuçlarıyla stratejiler arasındaki ilişki belirlenir.

Tablo 22. GZFT Stratejileri

	Fırsatlar	Tehditler
Güçlü Yönler	<ul style="list-style-type: none"> *Okulumuzda sosyal, kültürel ve sportif faaliyetlere destek olunması *Okulumuzun konferans salonuna sahip olması *Kitap okumanın önemsenen bir kurum olması *Personel veli iletişiminin iyi olması *Okulumuzun eski ve köklü bir kurum olması 	<ul style="list-style-type: none"> *Okul çevresinin şiddet eğiliminin varlığı *Yakınında kahvehaneler, tekel bayii ve şans oyunları satış yerlerinin olması *Çocukların okul dışında oynayabileceği bir alanın olmaması *Çevrede eski, yıkık meskun alanların olması ve kontrollerinin yapılmaması
Zayıf Yönler	<ul style="list-style-type: none"> *Okulumuz merkezi bir yerde olmasına karşılık ulaşım açısından coğrafi şartlardan dolayı ulaşılması zor bir noktadadır. *İkili eğitimin yapılması *Veli eğitimlerine katılımın yetersizliği 	<ul style="list-style-type: none"> *Ailelerin sosyokültürel ve ekonomik seviyelerinin düşük olması *Öğretmenin toplumda itibarının azalması *Toplumdaki Millî ve manevi değerlerdeki yozlaşma

2.10. Tespit ve İhtiyaçların Belirlenmesi

Durum analizi çerçevesinde gerçekleştirilen tüm çalışmalardan elde edilen veriler; paydaş anketleri, toplantı tutanakları vs. göz önünde bulundurularak özet bir bakış geliştirilmesi sürecidir. Oluşturulan tablo amaç ve hedeflere ulaşmak için temel yapıyı oluşturacaktır. Tablo 23'te farklı durum analizi bulguları için birer örnek tespit ve ihtiyaçlar alanı örneklendirilmiştir.

Tablo 23. Tespit ve İhtiyaçları Belirlenmesi

Durum Analizi Aşamaları	Tespitler	İhtiyaçlar
Uygulanmakta Olan Stratejik Planın Değerlendirilmesi	İzleme ve değerlendirme çalışmalarında eksiklikler saptanmıştır.	İzleme ve değerlendirme için etkin bir sistem kurulması
Paydaş Analizi	<ul style="list-style-type: none"> • Ailelerin okul öncesi eğitime ilişkin farkındalık düzeyinin yeterince yüksek olmaması • Ailelerin akademik kaygı sebebiyle öğrencileri sosyal ve kültürel etkinliklere daha az göndermeleri • Okulların, çevrelerinde bulunan ve öğrencilerin gelişimlerine katkı sunabilecek kurum ve kuruluşlarla yeterince etkileşim içinde olmaması • Kaynaştırma/bütünleştirme uygulamaları yoluyla eğitim hakkında ilgili paydaşların yeterli 	<ul style="list-style-type: none"> • Aile eğitimlerine devam edilmesi • Öğrencileri sosyal, sportif, kültürel faaliyetlere yönlendirecek teşvik mekanizmalarının güçlendirilmesi • İlgili kurum ve kuruluşlarla iş birliğinin artırılması • İlgili paydaşların kaynaştırma/bütünleştirme uygulamaları yoluyla eğitim hakkında bilgi ve farkındalık düzeylerinin artırılması

	düzyeyde bilgi sahibi olmaması	
Okul İçi Analiz	Öğrencilerin öğrenme stilleri arasında en yüksek yüzde (%80) sosyal öğrenmedir.	İş birlikçi öğretim tekniklerine ağırlık verilmesi
Mevzuat Analizi	<ul style="list-style-type: none"> • Eğitim kurumu standartlarının güncel olmaması • Ders kitaplarının (etkinlik ve soru sayıları) e-İçeriklerle desteklenmesi gerekliliği • Teknolojik gelişmelerle birlikte öğrenmenin çevrim içi ortamlarda sunulmasına olanak sağlanması • Geleneksel öğrenme yöntemlerine kıyasla daha interaktif ve hızlı bir şekilde öğrenmenin tercih edilmesi • İlköğretim kurumları arası imkân ve başarı farklılıklarının olması • Sosyal, kültürel, sanatsal ve sportif faaliyetlere özel eğitim ihtiyacı olan öğrencilerin yeterli düzeyde katılmaması 	<ul style="list-style-type: none"> • Eğitim kurumu standartlarının güncellenmesi • Ders kitaplarına yönelik e-içeriklerin tek bir platform üzerinden kullanıcılara ulaştırılması • Okul standartlarının gelişmeler doğrultusunda yeniden yapılandırılması • Çeşitli öğrenme alanlarında programların hazırlanması ve hazırlanan programların günümüz ihtiyaçlarına uygun hâle getirilmesi • Mevcut uygulamaların öğrencilerin çok yönlü gelişimini destekleyecek projelerle ilgileneşmesine ve yeni projeler üretmesine imkân verecek şekilde düzenlenmesi • Öğretim programları ile öğrencilerin fiziksel, sosyal, duyuşsal yanlarının bütüncül bir şekilde geliştirilmesi • Özel eğitim alanına yönelik öğrenme ortamları, ders yapıları ve materyallerinin geliştirilmesinde çalışmaların artırılması
Program-Alt Program Analizi	<ul style="list-style-type: none"> • Öğrencilerin ilgi, yetenek ve kapasiteleri doğrultusunda hayata hazırlanması ve ülkenin sosyal, kültürel ve ekonomik kalkınmasına katkı sunan öğrencilerin yetiştirilmesi amacıyla makul düzeyde gerçekleştirme sağlanmıştır. • Okul öncesi eğitim ve ilkokul öğrencilerimizin bilişsel, duygusal ve fiziksel olarak çok boyutlu gelişimlerinin sağlanması amacı makul düzeyde gerçekleşmiştir. 	<ul style="list-style-type: none"> • Alt Program (AP) hedefine yönelik öğrenciler için söz konusu faaliyetlerin cazibesini artıracak bir yol izlenerek öğrencilerin faaliyetlere katılım oranları artırılmalıdır. • Beslenme kalitesinde ve besin hijyeninde iyileştirilmeye gidilmesi, • Güvenlik hizmetinin iyileştirilmesi, • Öğrenci ve velilere yönelik tanıtımların artırılması gibi adımlar atılabilir.
İnsan Kaynakları Yetkinlik Analizi	<ul style="list-style-type: none"> • Protokoller kapsamında öğretmenlerin meslekî gelişimi için düzenlenen işbaşı eğitimlerinin her alanda gerçekleşmemesi • Gelişen şartlar ve ortaya çıkan ihtiyaçlar doğrultusunda öğretmenlerin rehberlik hizmetleri konusunda eksikliklerinin olması • Personelin bilgi ve becerilerinin geliştirilmesi gerekliliği • Öğretmenlerin dijital yeterlikleri arasında farklılıklar bulunması • Yönetici ve öğretmenlerin meslekî gelişim eğitimlerinde üniversiteler ile yeterli düzeyde iş birliği imkânı sağlanamaması • Öğretmen ve yöneticilere verilen meslekî gelişim eğitimlerinin nitelik ve niceliğinin geliştirilmeye açık olması 	<ul style="list-style-type: none"> • Öğretmenler, okul yöneticileri ve diğer personelin özel eğitim ihtiyacı olan öğrencilere yönelik bilgi, beceri, tutum ve farklılıklarının geliştirilmesi • Öğretmenlere gelişen şartlar ve ortaya çıkan ihtiyaçlar doğrultusunda hizmet içi eğitimlerin düzenlenmesi • Personele yönelik meslekî gelişim programlarının uygulanması • Öğretmenlerin dijital yeterliklerini geliştirmek amacıyla hizmet içi eğitim faaliyetlerinin yapılması • İhtiyaç duyulan alanlarda öğretmen ve yöneticilere üniversiteler aracılığıyla meslekî gelişim eğitimlerinin verilmesi • Meslekî gelişimde, yerel ihtiyaçlara duyarlı ve okul bağlamıyla uyumlu yeni yaklaşımlar olarak tanımlanan meslekî gelişim toplulukları, okul temelli meslekî gelişim ve öğretmen-yönetici hareketlilik programlarının yaygınlaştırılması ve öğretmenlerin bu faaliyetlere erişilebilirliğinin artırılması

<p>Kurum Kültürü Analizi</p>	<ul style="list-style-type: none"> • Okullarımızda çevre ve iklim değişikliği konusunda yeterli duyarlılık ve farkındalığın olmaması • Çalışanların motivasyonunu arttırmaya yönelik etkili mekanizmaların yeterince olmaması 	<ul style="list-style-type: none"> • Toplumda çevre ve iklim değişikliği bilincinin oluşturulması • Dijital eğitim içeriklerinin sayısının artırılmasıyla denklik işlemlerine yönelik etkinliğin artırılması • Kurum içi iletişimin artırılarak, motivasyon sağlayıcı uygulamaların hayata geçirilmesi
<p>Fiziki Kaynak Analizi</p>	<ul style="list-style-type: none"> • Gümüşsuyu İlkokulu; Merkez Mahallesi'nde bulunan binada hizmet vermektedir. Bu yerleşkede 581 m² okul binası, 25 m² kantin, 742 m² bahçe alanı olmak üzere toplam 1323 m² alana sahiptir. • Bu bina ve lokasyonlarda sınıflar, özel eğitim sınıfları, öğretmenler odası, idari odalar, çok amaçlı salon, kütüphane, depo, mescit, arşiv gibi kullanıma tahsis edilmiş alanlar bulunmaktadır. 	<ul style="list-style-type: none"> • Plan döneminde hizmet binaları için gerekli tadilatlar yapılması planlanmaktadır. • Binanın yetersiz olmasından dolayı ikili eğitim yapılmaktadır, yeni ve daha büyük bir bina ile tam gün eğitime geçiş mümkün olacaktır. • Diğer fiziki kaynaklar için ihtiyaç dahilinde gerekli tedbirler alınacaktır.
<p>Teknolojik ve Bilişim Altyapı Analizi</p>	<ul style="list-style-type: none"> • Dijital içerik ve uzaktan eğitim teknolojilerinin yaygınlaşması • Rehberlik hizmetlerinin sunumuna yönelik dijital içeriklerin yeterli düzeyde olmaması • Teknolojik gelişmelerle birlikte öğrenmenin çevrim içi ortamlarda sunulmasına olanak sağlanması • Eğitim teknolojilerinin eğitime entegrasyonunda yaşanan sorunlar 	<ul style="list-style-type: none"> • Dezavantajlı gruplara yönelik eğitime erişimin kolaylaştırılması • Rehberlik hizmetlerinin sunumuna yönelik dijital içeriklerin hazırlanması • Ders kitaplarına yönelik e-içeriklerin tek bir platform üzerinden kullanıcılara ulaştırılması • Öğretmenlerin ve öğrencilerin dijital yeterlik seviyelerini, eksikliklerini ve ilgi alanlarını belirlemeye yönelik ihtiyaç analizinin yapılması • Dijital materyallerin farklı öğrenme stillerini ve ihtiyaçlarını karşılayacak şekilde zengin bir formatta hazırlanması
<p>Mali Kaynak Analizi</p>	<ul style="list-style-type: none"> • Eğitim maliyetlerinde öngörülemeyen artışın yaşanması • Projelerin yürütülebilmesi için finans kaynağının yeterli olmaması ve proje yürütücülerinin yeterince desteklenememesi 	<ul style="list-style-type: none"> • Eğitim ortamlarının öğrenci ihtiyaçlarına cevap verecek şekilde geliştirilmesi ve buna yönelik finansmanın sağlanması • Genel ilköğretimde mevcut uygulamaların öğrencilerin çok yönlü gelişimini destekleyecek projelerle ilgilenmesine ve yeni projeler üretmesine imkân verecek şekilde düzenlenmesi • Proje okulu anlayışı yerine "Proje Üreten Okul" anlayışının yerleştirilmesi
<p>PESTLE Analizi</p>	<ul style="list-style-type: none"> • Çevre dostu eğitim materyalleri ve uygulamaların eksikliği • Küreselleşme ile ortaya çıkan gelişmelerin eğitime etkisi • Tasarruf tedbirlerinin etkisi • Teknolojinin hızlı gelişimi 	<ul style="list-style-type: none"> • Eğitim kurumlarının çevre dostu uygulamaları benimsemesi yönünde politikalar oluşturulması • Millî ve manevi değerlerin öncelenmesi • Fayda maliyet analizi yapılarak harcamaların önceliklendirilmesi • Eğitim sisteminde teknoloji odağa alınarak bireylerin teknolojiyi yönetmeyi ve doğru kullanmayı öğreneceği bir sistemin oluşturulması

3. GELECEĐE BAKIŐ

GeleceĐe bakıő b6l6m6nde misyon, vizyon ve temel deĐerler; amaçlar, hedefler, performans g6stergeleri ve stratejiler yer almaktadır.

3.1. Misyon

Bilimsel ve teknolojik esaslara ve yeniliklere açık, çevre ve ülke ihtiyaçlarına uygun, metotlu çalışan, sürekli olarak gelişen ve yenileşen bir sonraki eğitim kurumuna hazırlanan, maddi ve manevi bakımdan donatılmış, etkili ve nitelikli, ülke kalkınmasına katkıda bulunacak bireyler yetiştirmektir.

3.2. Vizyon

Öğrencilerimizin; bireysel niteliklerini dikkate alarak öğrenmelerini, bilgili, becerikli ve özgüvenli olmalarını, Mili ve manevi değerlerine bağlı, kendisiyle ve çevresiyle barışık özgüven kazanmalarını, hoşgörü sahibi, farklılıkları zenginlik sayan, çevresiyle iyi ve olumlu iletişim kuracak davranış kazanımlarını, olaylara çok yönlü ve tarafsız bakabilmelerini, bilgi çağının gereklerini yerine getiren, liderlik özelliklerinin yanı sıra, işbirliği ve ekip çalışmalarına yatkın bireyler olmalarını sağlamaktır.

Vizyon bildirimi;

Kurumumuz öğrencilerimiz ve velilerimizle birlik insanı merkeze alan, Millî manevi değerlerini bilen ve hayatına uygulayan, saygılı, dürüst insan olabilmeyi amaçlamaktadır. Akademik başarının yalnız başına yeterli olmadığını bunun yanında okulumuz vatanına milletine faydalı olabilecek bireyler yetiştirmeyi amaçlamaktadır. Ahlâki açıdan toplumdaki bozulmayı düzeltmek adına hayatımızı değerlerimizle birlikte idame ettirip çevremize rol model alınabilecek insanları olmayı, yetiştirmeyi hedeflemekteyiz.

Yukarıda saydığımız hasletlerin öncelikle okulumuz içerisinde uygulayabilmeyi buradan da toplumun geneline yayılacak bir ahlâki toparlanmayı başlatmak ve geliştirmek hedeflenmektedir.

3.3. Temel Deęerler

- Ahlâki deęerlere baęlılık
- Bilimsel ve teknolojik geliřmelere açıklık
- Çevreye duyarlılık
- Eleřtirel ve sistematik düşünme
- Ferdin ve toplumun ihtiyaçlarını gözetme
- Fikir geliřtirme ve entelektüel merak
- Hesap verilebilirlik ve řeffaflık
- Toplumsal deęerlere saygı
- Hukuka uygunluk
- Hořgörü ve empati

4. AMAÇ, HEDEF VE PERFORMANS GÖSTERGESİ İLE STRATEJİLERİN BELİRLENMESİ

Millî Eğitim Bakanlığı'mız; 5018 sayılı Kamu Malî Yönetimi ve Kontrol Kanunu kapsamında 2021 yılında performans esaslı bütçe sisteminden program bazlı performans bütçe sistemine geçildiğinde, kamu idarelerinin stratejik planlarında belirlediği hedeflere ne ölçüde ulaştığını izleyebilmek ve ortaya çıkan sonuçları değerlendirebilmek her zamankinden daha anlamlı bir hâle gelmiştir.

Çünkü; performans esaslı bütçe dönemlerinde kamu idarelerinin ortaya koyduğu amaç ve hedeflerle analitik bütçe uygulamaları arasında tam anlamıyla bir ilişki kurulamadığı, karar alma süreçlerinin sağlıklı yürütülemediği gözlemlenmiştir. Bu nedenle, bütçe ile tahsis edilen kamu kaynaklarıyla idarelerin yürüttüğü faaliyetlerde etkinliğin ve verimliliğin sağlanabilmesine yönelik program bütçe anlayışına geçilmesi söz konusu olmuştur. Bu anlayışla, Bakanlığımız 7 tematik yapı doğrultusunda amaç ve hedeflerini belirlemiştir. Millî Eğitim Bakanlığı 2024-2028 Stratejik Planı'nda toplamda 33 hedef, 130 performans göstergesi ve 147 strateji bulunmaktadır.

Bakanlığımız 2024-2028 Stratejik Plan doğrultusunda ilkokullar için amaç ve hedefleri belirlemiştir.

4.1. Amaçlar

Bakanlığımızın ilkokulları için belirlemiş olduğu amaçlar şunlardır.

TEMA: Eğitim ve Öğretime Katılım ve Erişim

AMAÇ 1: Öğrencilerin eğitim öğretime etkin katılımlarıyla donanımlı olarak bir üst öğrenime geçişi sağlanacaktır.

TEMA: Eğitim ve Öğretimde Kalite

AMAÇ 2: Öğrencilere medeniyetimizin ve insanlığın ortak değerleriyle çağın gereklerine uygun bilgi, beceri, tutum ve davranışlar kazandırılacaktır.

TEMA: Kurumsal Kapasite

AMAÇ 3: Eğitim ortamlarının fiziki imkânları geliştirilecektir

TEMA: Eğitim ve Öğretimde Kalite

AMAÇ 4: Temel eğitimde öğrencilerin kaliteli eğitime erişimleri fırsat eşitliği temelinde artırılarak bilişsel, duyuşsal ve fiziksel olarak çok yönlü gelişimleri sağlanacak ve temel hayat becerilerini edinmiş öğrenciler yetiştirilecektir.

4.2. Hedefler

Bakanlığımızın belirlemiş olduđu 3 tematik yapı dođrultusunda okulumuzun türüne göre okulumuzu ilgilendiren amaç ve hedefler řu řekilde belirlenmiřtir.

TEMA: Eğitim ve Öğretime Katılım ve Eriřim

AMAÇ 1: Öğrencilerin eğitim öğretime etkin katılımlarıyla donanımlı olarak bir üst öğrenime geçiři sağlanacaktır.

Hedef 1.1: Öğrenme kayıpları önleyici çalışmalar yapılarak azaltılacaktır.

TEMA: Eğitim ve Öğretimde Kalite

AMAÇ 2: Öğrencilere medeniyetimizin ve insanlığın ortak değerleriyle çağın gereklerine uygun bilgi, beceri, tutum ve davranışlar kazandırılacaktır.

Hedef 2.1: Öğrencilere evrensel değerler, sağlıklı yaşam ve çevre bilinci duyarlılığı kazandırılacaktır

TEMA: Kurumsal Kapasite

AMAÇ 3: Eğitim ortamlarının fiziki imkânları geliştirilecektir

Hedef 3.1: Temel eğitimde okulların niteliğini arttıracak uygulama ve çalışmalara yer verilecektir.

TEMA: Eğitim ve Öğretimde Kalite

AMAÇ 4: Temel eğitimde öğrencilerin kaliteli eğitime erişimleri fırsat eşitliği temelinde artırılarak bilişsel, duyuşsal ve fiziksel olarak çok yönlü gelişimleri sağlanacak ve temel hayat becerilerini edinmiş öğrenciler yetiştirilecektir.

Hedef 4.1: Öğrencilerin bilimsel, kültürel, sanatsal, sportif ve toplum hizmeti alanlarında ders dışı etkinliklere katılım oranı artırılacaktır

4.3. Performans Göstergeleri

Performans göstergeleri, okulun hedeflerine ne kadar etkili bir şekilde ulaştığını gösteren ve performansının ölçülebilir ölçümlerdir. Belirli bir faaliyetin başarı düzeyini veya arzu edilen bir hedefe doğru ilerlemeyi değerlendirmek için yaygın olarak kullanılır. Bir faaliyetin hedeflerle karşılaştırıldığında gerçekleştirilip gerçekleştirilmediğini veya nasıl gerçekleştirildiğini ölçmeyi mümkün kılacak göstergelerdir. Doğru yapılandırılmış göstergeler, izleme ve değerlendirmenin kaliteli olmasını sağlayacaktır.

Tablo 24. Amaç, Hedef, Gösterge ve Stratejilere İlişkin Kartlar

AMAÇ 1

TEMA	Eğitim ve Öğretime Katılım ve Erişim								
Amaç 1	A.1 Öğrencilerin eğitim öğretime etkin katılımlarıyla donanımlı olarak bir üst öğrenime geçişi sağlanacaktır.								
Hedef 1.1	H.1.1 Öğrenme kayıpları önleyici çalışmalar yapılarak azaltılacaktır.								
Performans Göstergeleri	Hedefe Etkisi	Başlangıç Değeri	1. Yıl	2. Yıl	3. yıl	4. Yıl	5. Yıl	İzleme Sıklığı	Rapor Sıklığı
PG.1.1. İlkokullarda Yetiştirme Programına (İYEP) dâhil olan öğrencilerin Türkçe dersi kazanımlarına ulaşma oranı (%)	25	95	96	97	98	99	100	Yılda bir defa	Yılda bir defa
PG 1.1.2 İlkokullarda Yetiştirme Programına dâhil olan öğrencilerin matematik dersi kazanımlarına ulaşma oranı (%)	25	95	96	97	98	99	100	Yılda bir defa	Yılda bir defa
PG 1.1.3 20 gün ve üzeri özürsüz devamsızlık yapan öğrenci oranı (%)	25	4	3	2	1	0,5	0	Günlük	Yılda bir defa
PG.1.4. 20 gün ve üzeri özürsüz devamsızlık yapan öğrenci oranı (%)	25	3	2	2	1	1	1	Günlük	Yılda bir defa
Koordinatör Birim	Gümüşsuyu İlkokulu Müdürlüğü								
İş birliği Yapılacak Birimler	Eyüpsultan İlçe Millî Eğitim Müdürlüğü İstanbul Millî Eğitim Müdürlüğü İlköğretim Genel Müdürlüğü								
Riskler	Yurt içi ve yurt dışı göç hareketlerinin nüfus dağılımını olumsuz etkilemesi Sınıf mevcudunun fazla olmasının çocuğun bütüncül gelişim ihtiyaçlarına cevap vermeyi güçleştirilmesi Mevzuatın özel öğretimle ilgili yeterli uygulama alanı sunamaması								
Stratejiler	S.1. Öğrencilerin Türkçe dersindeki eksikleri tespit edilerek İYEP aracılığıyla akademik yeterliklerinin artırılması sağlanacaktır. S.2. Öğrencilerin matematik derslerindeki eksikleri tespit edilerek İYEP aracılığıyla akademik yeterliklerinin artırılması sağlanacaktır. S.3. Dijital platformlar aracılığıyla öğrencilerin tamamlayıcı ve destekleyici eğitim almaları sağlanacaktır.								

	S.4. İYEP'in ders içeriklerine katkı sağlayacak etkinlik, okuma vb aktivitelerin zenginleştirilmesi sağlanacaktır. S.5. İYEP içerikleri öğrencinin hazır bulunuşluk seviyesi dikkate alınarak hazırlanacaktır. S.6. Öğrencilerin devamsızlık nedenleri tespit edilerek devamsızlığa neden olan etmenler giderilecektir.
Maliyet Tahmini	950.000 TL
Tespitler	İlkokullarda yetiştirme programına katılımın az olması Öğrenme kayıplarını önlemeye yönelik mekanizmaların yetersiz kalması
İhtiyaçlar	Devamsızlığın önlenmesi ve öğrenme kayıplarının giderilmesi için rehberlik sisteminin geliştirilmesi Öğrenme kayıplarını telafi edecek güçlü mekanizmalara ihtiyaç duyulması

AMAÇ 2

TEMA	Eğitim ve Öğretimde Kalite									
Amaç 2	A.2 Öğrencilere medeniyetimizin ve insanlığın ortak değerleriyle çağın gereklerine uygun bilgi, beceri,tutum ve davranışlar kazandırılacaktır.									
Hedef 2.1	H.2.1 Öğrencilere evrensel değerler, sağlıklı yaşam ve çevre bilinci duyarlılığı kazandırılacaktır.									
Performans Göstergeleri	Hedef Etkisi	Başlangıç Değeri	1. Yıl	2. Yıl	3. yıl	4. Yıl	5. Yıl	İzleme Sıklığı	Rapor Sıklığı	
PG.2.1. Öğrenci başına okunan kitap sayısı	30	10	15	20	25	30	35	Yılda bir defa	Yılda bir defa	
PG.2.2. Sağlıklı ve dengeli beslenme ile ilgili verilen eğitim sayısı	10	3	5	7	10	11	13	Aylık	Yılda bir defa	
PG.2.3. Sağlıklı ve dengeli beslenme ile ilgili verilen eğitime katılan öğrenci sayısı	10	900	900	900	900	900	900	Aylık	Yılda bir defa	
PG.2.4. Çevre bilincinin artırılmasına yönelik verilen eğitim sayısı	10	2	5	7	10	11	13	Aylık	Yılda bir defa	
PG.2.5. Çevre bilincinin artırılmasına yönelik verilen eğitimlere katılan öğrenci sayısı	10	900	900	900	900	900	900	Aylık	Yılda bir defa	
PG.1.6. Nezaket kurallarına yönelik yapılan etkinlik sayısı	15	3	7	10	12	15	18	Aylık	Yılda bir defa	
PG.1.7. Nezaket kurallarına yönelik yapılan etkinliklere katılan öğrenci sayısı	15	900	900	900	900	900	900	Aylık	Yılda bir defa	
Koordinatör Birim	Gümüşsuyu İlkokulu Müdürlüğü									
İş birliği Yapılacak Birimler	Eyüpsultan İlçe Millî Eğitim Müdürlüğü İstanbul Millî Eğitim Müdürlüğü İlköğretim Genel Müdürlüğü									
Riskler	Yurt içi ve yurt dışı göç hareketlerinin nüfus dağılımını olumsuz etkilemesi Sınıf mevcudunun fazla olmasının çocuğun bütüncül gelişim ihtiyaçlarına cevap vermeyi güçleştirilmesi Mevzuatın özel öğretimle ilgili yeterli uygulama alanı sunamaması									
Stratejiler	S1 Okul kütüphanesi zenginleştirilecek, öğrencilerin kütüphaneden yararlanması sağlanacaktır.									

	S2 Türkçe dersinde ders saatinin bir bölümü okumaya ayrılacak ve okul müdürlüğünce planlanan zamanlarda okuma etkinlikleri düzenlenecektir. S3 Serbest etkinlikler saati, öğrencilerin sanatsal, sportif ve kültürel faaliyetlere katılım sağlayacağı şekilde düzenlenecektir. S4 Öğrencilere sağlıklı ve dengeli beslenmelerine yönelik bilgilendirme eğitimleri ve etkinlikler yapılacaktır. S5 Öğrencilerin çevre bilincinin artırılmasına yönelik etkinlikler yapılacaktır. S6 Öğrencilere, nezaket ve görgü kuralları konusunda eğitimler verilerek konuya ilişkin etkinlikler düzenlenecektir.
Maliyet Tahmini	1.900.000 TL
Tespitler	Öğrencilerin öğrenme etkinliklerini destekleyecek, yenilikçi ve yaratıcı düşünme becerilerini geliştirecek fırsatların yetersiz olması Ailelerin akademik kaygı sebebiyle öğrencileri sosyal ve kültürel etkinliklere daha az göndermeleri Bağımlılık oluşturan (obezite, dijital bağımlılık vd.) unsurların erken yaşlarda ortaya çıkması
İhtiyaçlar	İlgili kurum ve kuruluşlarla iş birliğinin artırılması Öğrencilerin sosyal, sportif, kültürel açıdan fırsat eşitliği temelinde desteklenme ihtiyacı Öğrencileri sosyal, sportif, kültürel faaliyetlere yönlendirecek teşvik mekanizmalarının güçlendirilmesi Okul bahçelerinde uygulama alanlarının oluşturulması

AMAÇ 3

TEMA	Kurumsal Kapasite								
Amaç 3	Eğitim ortamlarının fiziki imkânları geliştirilecektir.								
Hedef 3.1	Temel eğitimde okulların niteliğini arttıracak uygulama ve çalışmalara yer verilecektir.								
Performans Göstergeleri	Hedefe Etkisi	Başlangıç Değeri	1. Yıl	2. Yıl	3. yıl	4. Yıl	5. Yıl	İzleme Sıklığı	Rapor Sıklığı
PG.2.1. İyileştirilen fiziki mekân sayısı. (Derslikler, spor salonu, kütüphaneler, atölyeler vb.)	100	70	75	80	85	90	100	Yılda bir defa	Yılda bir defa
Koordinatör Birim	Gümüşsuyu İlkokulu Müdürlüğü								
İş birliği Yapılacak Birimler	Eyüpsultan İlçe Millî Eğitim Müdürlüğü İstanbul Millî Eğitim Müdürlüğü İlköğretim Genel Müdürlüğü								
Riskler	Olağanüstü durumlarda (deprem, salgın hastalık vb.) verilen hizmetlerde yaşanabilecek aksaklıklar Binanın eski bir yapı olması Bakım-onarım ihtiyacının zamanında giderilememesi Teknolojinin beklenenden daha hızlı gelişmesi								
Stratejiler	S.1. Fiziki mekânların iyileştirilmesi için kamu idareleri, belediyeler ve işverenlerle iş birlikleri yapılacaktır. S.2. Atölye ve laboratuvarların iyileştirilmesi için sektör ile iş birlikleri yapılacaktır.								
Maliyet Tahmini	2.000.000 TL								

Tespitler	Teknolojik altyapı ve donanım açısından bölgesel farklılıklar Eğitim ortamlarında teknolojik olanaklardan daha fazla yararlanma imkânı Öğrencilerin eğitim teknolojilerini kullanmaya yatkınlığı
İhtiyaçlar	Teknolojik altyapı ve donanım açısından bölgesel farklılıklarının ortadan kaldırılması amacıyla fiziki yeterliliklerin geliştirilmesi

AMAÇ 4

TEMA	Eğitim ve Öğretimde Kalite								
Amaç 4	Temel eğitimde öğrencilerin kaliteli eğitime erişimleri fırsat eşitliği temelinde artırılarak bilişsel, duyuşsal ve fiziksel olarak çok yönlü gelişimleri sağlanacak ve temel hayat becerilerini edinmiş öğrenciler yetiştirilecektir.								
Hedef 4.1	Öğrencilerin bilimsel, kültürel, sanatsal, sportif ve toplum hizmeti alanlarında ders dışı etkinliklere katılım oranı artırılabacaktır.								
Performans Göstergeleri	Hedefe Etkisi	Başlangıç Değeri	1. Yıl	2. Yıl	3. yıl	4. Yıl	5. Yıl	İzleme Sıklığı	Rapor Sıklığı
PG.1.1 Okulda bir eğitim ve öğretim döneminde bilimsel, kültürel, sanatsal ve sportif alanlarda en az bir faaliyete katılan öğrenci oranı (%)	20	75	80	85	90	95	100	Yılda bir defa	Yılda bir defa
PG.1.2 Bir eğitim ve öğretim yılında en az iki sosyal sorumluluk ve toplum hizmeti çalışmalarına katılan öğrenci oranı (%)	20	25	30	35	40	45	50	Yılda bir defa	Yılda bir defa
PG.1.3 Bir eğitim ve öğretim yılında yerel, ulusal ve uluslararası proje, yarışma vb. etkinliklere katılan öğrenci oranı (%)	20	5	10	15	20	25	30	Yılda bir defa	Yılda bir defa
PG.1.4 Okulda bir eğitim ve öğretim yılında geleneksel çocuk oyunları alt başlığında en az bir faaliyete katılan öğrenci oranı (%)	20	25	35	45	55	65	75	Yılda bir defa	Yılda bir defa
PG.1.5 Okulda bir eğitim ve öğretim yılında geleneksel çocuk oyunlarına yönelik olarak düzenlenen alan/mezan sayısı.	20	10	12	14	16	18	20	Yılda bir defa	Yılda bir defa
Koordinatör Birim	Gümüşsuyu İlkokulu Müdürlüğü								
İş birliği Yapılacak Birimler	Eyüpsultan İlçe Millî Eğitim Müdürlüğü İstanbul Millî Eğitim Müdürlüğü İlköğretim Genel Müdürlüğü								
Riskler	Okul dışı sosyal etkinliklere öğrenci katılımında güvenlik riskinin var olması Mali ihtiyaçların teminindeki kaynak yetersizliği Dezavantajlı bölgelerde sosyal etkinliklerin uygulanmasına yönelik zorluklar Okul içi ve bahçesinde etkinlik alanlarının yetersiz olması								
Stratejiler	1. Her bir öğrencinin bir kulüp faaliyetinde aktif olarak yer alması sağlanarak kulüp faaliyetlerinin etkinliği artırılabacaktır.								

	<p>2. Öğrencilerin seviyelerine uygun olarak toplumsal sorunların çözümüne katkı sağlamak ve farkındalık oluşturmak amacıyla afet ve acil durum, çevre, eğitim, spor, kültür ve turizm, sağlık ve sosyal hizmetler alanlarında toplum hizmeti faaliyetlerine katılımları artırılacaktır.</p> <p>3. Okul bünyesinde yarışmalar düzenlenecektir.</p> <p>4. Diğer kurum ve kuruluşlarla iş birliği içerisinde yürütülen bilimsel, sosyal, kültürel, sanatsal ve sportif alanlardaki faaliyetler artırılacaktır.</p> <p>5. Okul bahçeleri çocukların geleneksel oyunlarla vakit geçirmelerini sağlayacak ve gelişimlerini destekleyecek şekilde etkin olarak kullanılacaktır.</p> <p>6. Okul bünyesinde etkinlikler düzenlenecektir.</p> <p>7. Öğrencilerin yerel, ulusal ve uluslararası proje ve yarışmalara katılmaları teşvik edilecektir.</p> <p>8. E-okul sisteminde bulunan sosyal etkinlik modülünde gerçekleştirilen etkinlikler işlenecektir.</p> <p>9. Öğrenci seviyesi ve öğretim programı kazanımlarına uygun olarak geleneksel çocuk oyunları ders içi etkinliklerde kullanılacaktır.</p> <p>10. Eğitim- öğretim yılı içerisinde okullarda geleneksel çocuk oyunları şenliği yapılacaktır.</p>
Maliyet Tahmini	3.000.000 TL
Tespitler	<p>Öğrencilerin öğrenme etkinliklerini destekleyecek, yenilikçi ve yaratıcı düşünme becerilerini geliştirecek fırsatların yetersiz olması</p> <p>Ailelerin akademik kaygı sebebiyle öğrencileri sosyal ve kültürel etkinliklere daha az göndermeleri</p> <p>Okulların, çevrelerinde bulunan ve öğrencilerin gelişimlerine katkı sunabilecek kurum ve kuruluşlarla yeterince etkileşim içinde olmaması</p> <p>Bağımlılık oluşturan (obezite, dijital bağımlılık vd.) unsurların erken yaşlarda ortaya çıkması</p>
İhtiyaçlar	<p>İlgili kurum ve kuruluşlarla iş birliğinin artırılması</p> <p>Öğrencilerin sosyal, sportif, kültürel açıdan fırsat eşitliği temelinde desteklenme ihtiyacı</p> <p>Öğrencileri sosyal, sportif, kültürel faaliyetlere yönlendirecek teşvik mekanizmalarının güçlendirilmesi</p> <p>Okul bahçelerinde ve diğer eğitim ortamlarında geleneksel oyun alanı ihtiyacı</p>

4.4. Stratejilerin Belirlenmesi

Okulumuzun 2024-2028 Stratejileri okul türümüze uygun olarak Bakanlığımız 2024-2028 Stratejik Planı'yla uyumlu olarak hazırlanmıştır. Stratejiler, hedeflerimize yönelik belirlendi.

Stratejiler oluşturulurken aşağıdaki sorular cevaplandırıldı:

- Hedeflere ulaşmada karşılaşılabilecek sorunlar nelerdir?
- Hedeflere ulaşmak için izlenebilecek alternatif yol ve yöntemler nelerdir?
- Alternatiflerin maliyetleri ile olumlu ve olumsuz yönleri nelerdir?

4.5. Maliyetlendirme

Gümüşsuyu İlkokulu Müdürlüğü 2024-2028 Stratejik Plan çalışmaları kapsamında Maliyetlendirme çalışmaları yapılmıştır. Bu çalışmalar okulumuzun sahip olduğu mali kaynakların stratejik amaç, hedef ve faaliyetlerin gerçekleştirilmesinde etkin ve gerçekçi bir şekilde kullanılmasını hedeflemektedir. Stratejik Planın başarısında plan-bütçe bağlantısı büyük önem arz etmektedir.

Genel bütçe, yıllık bütçe artışları ve eğilimleri dikkate alındığında 2024-2028 Stratejik Planı'nda yer alan stratejik amaçların gerçekleştirilebilmesi için beş yıllık süre için tahmini 10.232.000 TL'lik kaynağın elde edileceği düşünülmektedir.

Okulumuz stratejik planında 4 hedef, 17 performans göstergesi bulunmaktadır. Söz konusu hedeflere ilişkin bütçe dağılımları 5 yıllık olarak alttaki tabloda belirtilmiştir. Tabloda beş yıllık Maliyetlendirme sonucunda okulumuzun tahmini olarak 7.850.000 TL'lik bir harcama yapacağı düşünülmektedir. Plan dönemi amaç maliyetlerine ilişkin alttaki tabloda ayrıntılı bilgiye yer verilmiştir.

Genel bütçe, yıllık bütçe giderleri ve eğilimleri dikkate alındığında Gümüşsuyu İlkokulu 2024-2028 yıllarında Genel Yönetim Giderleri beş yıllık süre için tahmini 2.382.000 TL'lik harcama yapacağı düşünülmektedir.

Genel Yönetim Giderleri ve Stratejik Plan giderleri elde edilen kaynak ile karşılanmadığından Belediye, Sivil Toplum Kuruluşları, Gönüllüler vb. kaynaklardan eksik bütçe tamamlanacaktır.

Tablo 25. Tahmini Maliyet Tablosu

	2024	2025	2026	2027	2028	Toplam Maliyet
Amaç 1	150.000	200.000	200.000	200.000	200.000	950.000TL
Hedef 1.1	150.000	200.000	200.000	200.000	200.000	950.000TL
Amaç 2	300.000	400.000	400.000	400.000	400.000	1.900.000TL
Hedef 2.1	300.000	400.000	400.000	400.000	400.000	1.900.000TL
Amaç 3	350.000	400.000	400.000	400.000	450.000	2.000.000TL
Hedef 3.1	350.000	400.000	400.000	400.000	450.000	2.000.000TL
Amaç 4	500.000	600.000	600.000	600.000	700.000	3.000.000TL
Hedef 4.1	500.000	600.000	600.000	600.000	700.000	3.000.000TL
Genel Yönetim Giderleri	359.000	439.000	490.000	526.000	568.000	2.382.000TL
TOPLAM	1.659.000	2.039.000	2.090.000	2.126.000	2.318.000	10.232.000TL

5. İZLEME VE DEĞERLENDİRME

Gümüşsuyu İlkokulu Müdürlüğü'nün 2024-2028 Stratejik Planı'nın izleme ve değerlendirme sürecinin işleyişi ana hatları ile aşağıdaki şekilde özetlenmiştir.

2024-2028 Stratejik Planı'nda yer alan performans göstergelerinin gerçekleşme durumlarının tespiti yılda iki kez yapılacaktır. Ara izleme olarak nitelendirilebilecek yılın ilk altı aylık dönemini kapsayan birinci izleme kapsamında, Stratejik Plan İzleme ve Değerlendirme birimi tarafından harcama birimlerinden sorumlu oldukları performans göstergeleri ve stratejiler ile ilgili gerçekleşme durumlarına ilişkin veriler toplanarak birleştirilecektir. Performans hedeflerinin gerçekleşme durumları hakkında hazırlanan "Stratejik Plan İzleme Raporu" müdür, müdür yardımcıları ve kurum içi paydaşların görüşüne sunulacaktır. Bu aşamada amaç, varsa öncelikle yıllık hedefler olmak üzere, hedeflere ulaşılmasının önündeki engelleri ve riskleri belirlemek ve yıllık hedeflere ulaşılmasını sağlamak üzere gerekli görülebilecek tedbirlerin alınmasıdır.

Stratejik Planı İzleme ve Değerlendirme Modeli;



Yılın tamamına ilişkin ikinci izleme kapsamında ise Stratejik Plan İzleme ve Değerlendirme Birimi tarafından harcama birimlerinden sorumlu oldukları performans göstergeleri ve stratejiler ile ilgili yılsonu gerçekleşme durumlarına ait veriler toplanarak birleştirilecektir.

Stratejik Plan Değerlendirme Raporu, Öğretmenler Kurulu'nda yapılan değerlendirme toplantısında stratejik planın kalan süresi için hedeflere nasıl ulaşılacağına ilişkin alınacak gerekli önlemleri de içerecek şekilde nihai hâle getirilerek mart ayı sonuna kadar İlçe Millî Eğitim Müdürlüğüne gönderilecektir. Hedeflerin ve ilgili performans göstergeleri ile risklerin takibi, hedeften sorumlu birimin harcama yetkilisinin; hedeflerin

gerçekleşme sonuçlarının harcama birimlerinden alınarak birleştirilmesi, analizi, değerlendirilmesi ve üst yöneticiye sunulması ise Stratejik Plan Hazırlama Ekibi'nin sorumluluğundadır.

İzleme ve değerlendirme süreci kurumsal öğrenmeyi buna bağlı olarak da faaliyetlerin sürekli olarak iyileştirilmesini sağlar. İzleme ve değerlendirme faaliyetleri sonucunda elde edilen bilgiler kullanılarak stratejik plan gözden geçirilir, hedeflenen ve ulaşılan sonuçlar karşılaştırılır. Bu karşılaştırmalar sonucunda da gerekli görülen durumlarda stratejik planın güncellemesi kararı verilebilir.

İzleme, amaç ve hedeflere kaydedilen ilerlemeyi takip etmek amacıyla uygulama öncesi ve uygulama sırasında sürekli ve sistematik olarak nitel ve nicel verilerin toplandığı ve analiz edildiği tekrarlı bir süreçtir. Performans göstergeleri aracılığıyla amaç ve hedeflerin gerçekleşme sonuçlarının belirli bir sıklıkla izlenmesi ve belirlenen dönemler itibarıyla raporlanarak yöneticilerin değerlendirilmesine sunulması izleme faaliyetlerini oluşturur.

İzleme ve değerlendirme sürecinde yapılması gereken hususlara bu bölümde yer verilmelidir. İzleme ve değerlendirmeden sorumlu birim ve kişiler ile sürece ilişkin takvim belirtilmelidir.

Hedefe İlişkin Değerlendirme: Her yılın ilk altı ayında ilgili hedefe ait performans göstergelerinin performans düzeyi dikkate alınarak izlemenin yapıldığı yılın sonu itibarıyla hedeflenen değere ulaşıp ulaşılmadığının analizi yapılır. Hedeflenen değere ulaşılmasını engelleyecek hususlar ve riskler varsa bunlar değerlendirilir. Hedeflenen değerlere ulaşılmasını sağlayacak temel tedbirler kısaca yer verilir.

Okullar için izleme değerlendirme faaliyetleri Tablo 26'da örneklendirilmiş olan izleme ve değerlendirme şablonu kullanılarak her eğitim-öğretim dönemi sonunda bir kere olacak şekilde gerçekleştirilir. Bu şablon ile planlanan hedefe ne oranda ulaşıldığı ve buna dair değerlendirmeler ifade edilir.

Hedef Performansının Hesaplanması: Gösterge değerlerinin kümülatif olarak belirlenmemesi durumunda hedef performansının hesaplanmasında izleme dönemindeki yıl sonu hedeflenen değer ile izleme dönemindeki gerçekleştirme değerinin kümülatif değeri baz alınır.

Bir göstergenin performansı %100'ü aşabilir ancak hedef performansının ölçümünde bu değer 100 olarak alınır. Böylece diğer göstergelerin hedefe etkisinin doğru hesaplanması sağlanır.

Bir göstergenin performansı negatif değer alabilir. Ancak hedef performansının ölçümünde bu değer sıfır alınır. Böylece diğer göstergelerin hedefe etkisinin doğru hesaplanması sağlanır.

Tablo 26: İzleme ve Değerlendirme Şablonu

2024-2025 Eğitim Öğretim Yılı Stratejik Plan İzleme ve Değerlendirme Tablosu					
A1	Öğrencilerin öğrenmesi, gelişmesi ve büyümesi için fırsatları genişletmek amacıyla okul, aile ve toplum arasında güçlü bağlantılar geliştirilecektir.				
H1.1	Öğrenci başarısını desteklemek için ailelere eğitim verilecektir.				
Hedef 1.1 Performansı	% 88*				
Sorumlu Birim	Okul yönetim kadrosu				
Performans Göstergesi	Hedefe Etkisi (%)	Plan Dönemi Başlangıç Değeri *(A)	İzleme Dönemindeki Yıl Sonu Hedeflenen Değer (B)	İzleme Dönemindeki Gerçekleşme Değeri (C)	Performans (%) (C-A)/(B-A)
PG 1.1.1 Her dönem sınıf velilerine yönelik düzenlenen etkinlik sayısı	60	0	1	1	100
PG 1.1.2 En az bir aile eğitimi alan veli oranı (yüzde)	40	25	75	60	70
Hedefe İlişkin Değerlendirmeler					
2024-2025 eğitim öğretim yılında PG 1.1.1 için performansın %100 oranında gerçekleşeceği öngörülmektedir. 2024-2025 eğitim öğretim yılında PG 1.1.2 için performansı %70 oranında gerçekleşeceği göz önünde bulundurularak ailelerin eğitim faaliyetlerine katılımının artırılması için sınıf rehber öğretmenleri aracılığıyla telefon görüşmeleri yapılması planlanmıştır.					

* 2024-2028 dönemini kapsayan stratejik plan için 2023 yılsonu değeridir.

**Her yılın ilk altı ayında, ilgili hedefe ait performans göstergelerinin performans düzeyi dikkate alınarak izlemenin yapıldığı yılın sonu itibarıyla hedeflenen değere ulaşıp ulaşılamayacağını analizi yapılır. Hedeflene değere ulaşılmasını engelleyecek hususlar ve riskler varsa değerlendirilir. Hedeflenen değere ulaşılmasını sağlayacak temel tedbirler kısaca yer verilir.

6. TABLO/ŞEKİL/GRAFİKLER/EKLER

EK-1 Paydaş Sınıflandırma Matrisi

PAYDAŞLAR	İÇ PAYDAŞLAR	DIŞ PAYDAŞLAR	YARARLANICI		
	Çalışanlar, Birimler	Temel ortak	Stratejik ortak	Tedarikçi	Hedef kitle
Millî Eğitim Bakanlığı		√	√	√	
Valilik		√	√		
İl Millî Eğitim Müdürlüğü		√	√	√	
İlçe Millî Eğitim Müdürlüğü		√	√	√	
Okullar ve Bağlı Kurumlar		√	√		
Öğretmenler Çalışanlar ve Diğerleri	√				√
Öğrenciler ve Veliler	√			√	√
Okul Aile Birliği	√			√	√
Üniversite		0	0		
Özel İdare		0	0	0	
Belediyeler		0	0	0	
Güvenlik Güçleri (Emniyet)		0	0	0	
Sosyal Hizmetler Müdürlüğü		0	0	0	
Gençlik ve Spor Müdürlüğü		0	0	0	
Muhtarlık		0	0	0	
Sivil Toplum Kuruluşları		0	0	0	

√ : Tamamı 0 : Bir kısmı

EK -2 Paydaş Önceliklendirme Matrisi

Paydaş	İç Paydaş	Dış Paydaş	Yararlanıcı (Müşteri)	Neden Paydaş?	Önceliği
MEB		√		Bağlı olduğumuz merkezi idare	1
Öğrenciler			√	Hizmetlerimizden yaralandıkları için	1
Özel İdare		√		Tedarikçi mahalli idare	1
STK		0		Amaç ve hedeflerimize ulaşmak için iş birliği yapacağımız kurumlar	2

Paydaşlar belirlendikten sonra okulun hangi ürün/hizmetleri hangi yararlanıcılar için sunduğunu göstermeye yarayan paydaş-ürün/hizmet matrisi oluşturulmalıdır. Bu matrisin sonucuna göre paydaşların ürün hizmetler hakkındaki görüşleri alınmalıdır.

Ek-3 Yararlanıcı Ürün/Hizmet Matrisi

Ürün/Hizmet	Yararlanıcı(Müşteri)	Eğitim-Öğretim (Öğün-Yaygın)	Nitelikli İş Gücü	AR-GE, Projeler, Danışmanlık	Altyapı, Donatım Yatırım	Yayım	Rehberlik, Kurs, Sosyal etkinlikler	Mezunlar (Öğrenci)	Ölçme-Değerlendirme
Öğrenciler		√			√	√	√		
Veliler							√		
Üniversiteler			0	0				√	
Medya			0	0					
Uluslararası kuruluşlar				0		0			
Meslek Kuruluşları									
Sağlık kuruluşları			0						
Diğer Kurumlar									0
Özel sektör			√	0			0		

√: Tamamı 0: Bir kısmı

